

2004. 12

R&D

가

가

가

가

가

가



.....	1
Abstract	11

1.	15
2.	17
(1)	17
(2)	20
(3)	22

1.	27
(1)	27
(2)	29
(3)	34
(4)	40
2.	46
(1)	46
(2)	54

.

1.	58
---------	----

(1)	58
(2)	: .	74
(3)	:	83
2.	90
(1)	90
(2)	102
3.	:	109

1.	112
(1)	:	112
(2)	(.) :	122
(3)	() :	136
2.	153
(1)	:	153
(2)	: win-win	170
3.	183
(1)	184
(2)	가	186
(3)	3	188
(4)	190

1.	193
2.	195

(1)	195
(2)	feed-back	197
(3)	199
3.	:202
(1)	203
(2)	R & D	221
(3)	230
4.	232
(1)	가	233
(2)	237
(3)	240
(4)	243
5.	247
(1)	248
(2)	value-chain	250
(3)	254
<	>	256

< -1>		28
< -2>	500	(2003).....	29
< -3>		32
< -4>		33
< -5>		가	33
< -6>		1	34
< -7>		(가가)	35
< -8>		37
< -9>		(走出去)	43
< -10>		(走出去) (가)	44
< -11>	,	가	47
< -12>		2020	53
< -13>		53
< -1>	.	(1996 ~ 2002)	60
< -2>	.	RCA	62
< -3>	70
< -4>		對	74
< -5>	對 10	78
< -6>		79
< -7>	81
< -8>		10	84
< -9>	()	85
< -10>		87
< -11>		88

< -12>	91
< -13>	93
< -14>	101
< -15>	102
< -16>	(가)	103
< -17>	100	105
< -18>	(01~04.9).....	105
< -19>	108
< -20>	110
< -1>「10·5」	123
< -2>	126
< -3> 가	126
< -4>	127
< -5>	133
< -6> WTO 가	138
< -7>	1	143
< -8>	148
< -9> ‘ ’	170
< -1>	가	207
< -2>	208
< -1>	249

< -1>	26
< -1>	36
< -2>	36
< -3>	39
< -1>	59
< -2>	RCA64
< -3>	RCA65
< -4>	67
< -5>	68
< -6>	71
< -7>	72
< -8>	가76
< -9>	82
< -10>	(2001)100
< -11>	(2002)100
< -1> ‘	’117
< -2> ‘	’122
< -3> ‘	’131
< -4> ‘	(.)’135
< -5> ‘	()’146
< -6> ‘	’152
< -7> ‘	’161

<	-8>	'	,	176
<	-9>	'	,	183
<	-10>			185
<	-1>	.	value-chain	203
<	-2>	225



1. .

가

.

,

.

,

.

.

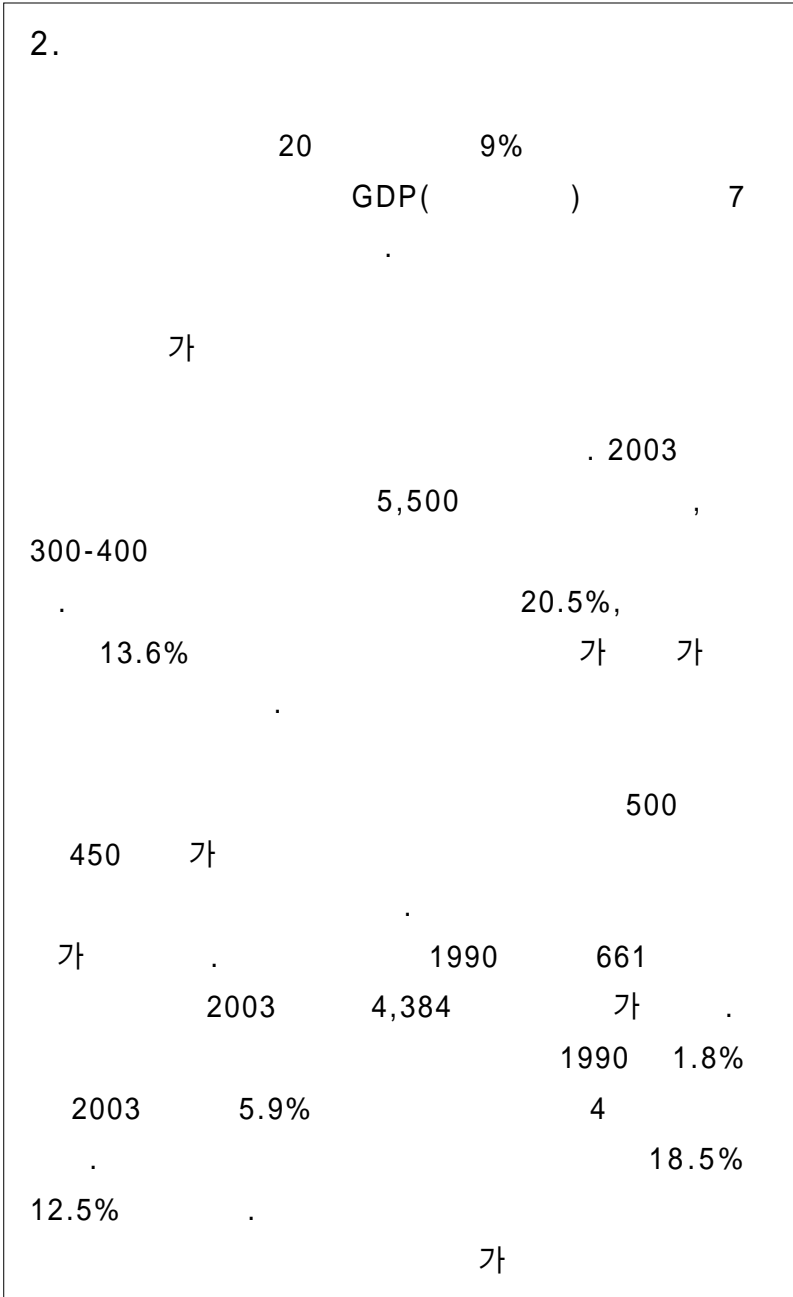
.

,

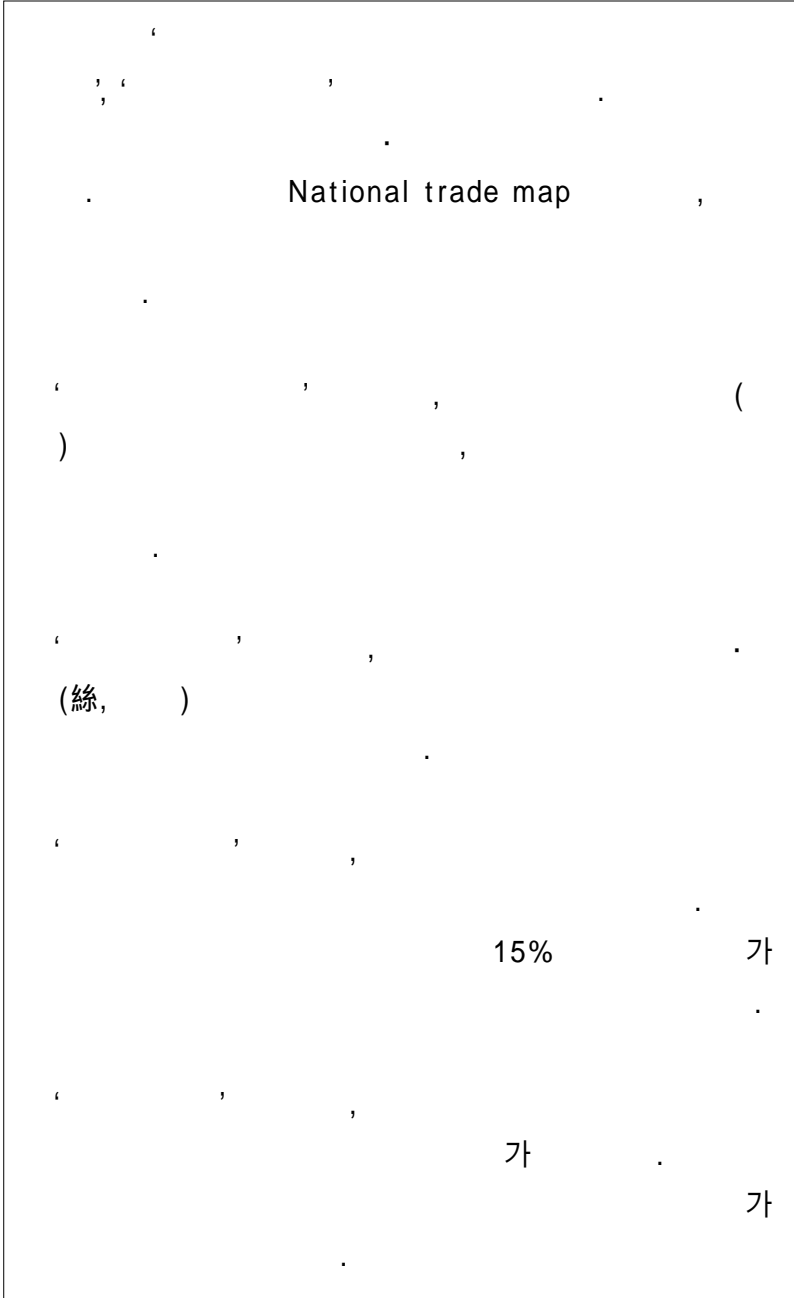
.

,

.



. 2003 . WTO 가
535 .
가 가 .
가 2020 .
가 가
가
1 GDP 가
가
3.
)'; ' ()' ; ' (.



4.

. < 2>

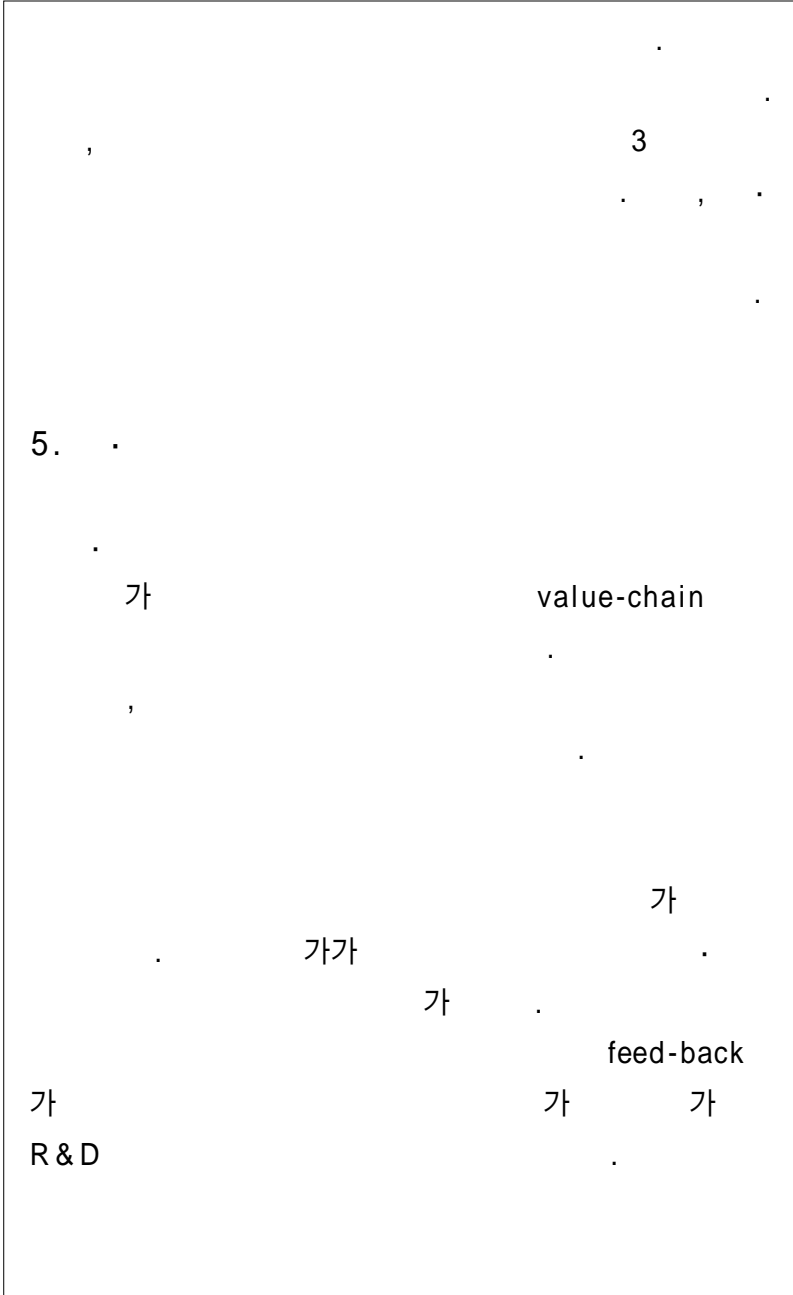
< 2>

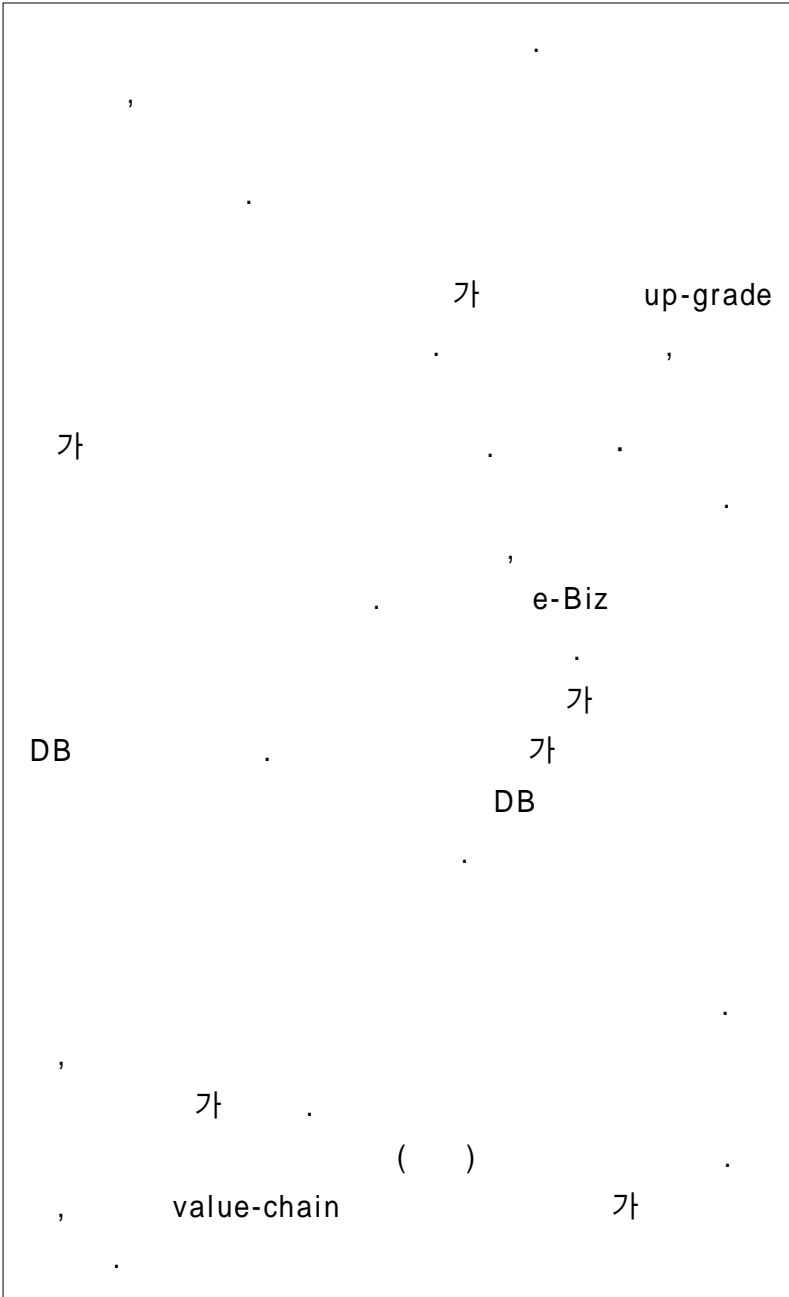
		가	
· (脅) · 一視同仁 (脅)	· MFA (脅) · WTO 가 (脅)		· e-market (業) · e-market (政)
· (脅) · 一視同仁 (脅)	· MFA (脅) · WTO 가 (脅)		· e-market (業) · e-market (政)
· 10·5 (機), (脅) · 가 (脅) · (機)	· : ·		· (業) · (政)
· (機) · (機)	·		· (業) · (政) · (業) · (政)

()

		가	
<ul style="list-style-type: none"> · (機) · (機)(脅) · (脅) · M & A 	<ul style="list-style-type: none"> · (脅) · (脅) · (脅) 	<ul style="list-style-type: none"> · , · (脅) · (脅) 	<ul style="list-style-type: none"> · (業) · (政) · (業) · (政) · 異 異 (政) · () (業) · (政)
<ul style="list-style-type: none"> · (機) · (機)(脅) 	<ul style="list-style-type: none"> · () · · · · · · M & A · 	<ul style="list-style-type: none"> < > · () · · · · · · 	<ul style="list-style-type: none"> win-win · (業) · (政) · (政)

: (脅) , (機)
 (機)(脅) ,
 (業) , (政)





가 . , ,
가 가 .
가 가
가 .
PC , ()
E-sports
가 .

Abstract

As the Chinese economy develops, the economic relationship between Korea and China becomes more diverse. Based on this diversity, an economic cooperation strategy becomes increasingly significant as well. The purpose of this study was to confirm the necessity for an analysis of various meanings of the economic development of China which affects the Korean economy, and to present a direction for a concrete countermeasure, based on the analysis results. In particular, seeking a new paradigm was the focus of this study, in order to comprehensively cope with the diverse economic relations between Korea and China. To achieve such an objective of this study, an in-depth approach from the industrial perspective was necessary, and the textile industry, which can be seen as a representative for the general industry, was selected as an object for analysis.

As the role of China in the world economy becomes more diverse, China appears to be diversely relevant to Korea in aspects of market and production relation. Regarding as the market, China is shown as ' competitor for the world market ', ' motive power for export(parts and materials) ', and ' provider

for a market(consumer products) '. Regarding as the production relation, China is shown as ' country subjected for foreign investment ' and ' investor on Korea and culprit for industrial hollowing-out '. If China plays a role for the ' competitor for the world market ', a strategy is required to transform the competition into cooperation. If China plays a role for the ' motive power for export ', a ' selection and concentration strategy ' is required, and for the ' provider for a market' role, an effective distribution strategy is required. If China plays a role for the ' investor on Korea and culprit for industrial hollowing-out ', a management improvement should be emphasized for the existing investment corporate, and for the ' investor on Korea ' role, a win-win strategy is required between Korea and China.

Although respective countermeasure for the diverse relations between Korea and China is necessary, a new paradigm for these diverse relations to be comprehensively countered is also necessary. It is desirable to search an area where Korea has an exclusive comparative superiority against China, and to aptly apply it for every sector of ' value chain '. Hanryu(Korean trend), active communication through Internet, and similar physical frame of Korean people to that of Chinese were suggested in this study as the exclusive comparative superiority.

Hanryu has a marketing value, and the active

communication through Internet has a product test function for new products. The similar physical frame of Korean with that of Chinese can be utilized as a tool to strengthen the competitiveness within the Chinese clothing market. Accordingly, government supports should be made so as to maintain or up-grade the exclusive comparative superiority.

Implication of this study is that an attention should be made on discovering industrial values from the culture and daily lives in terms of the exclusive comparative superiority.



1.

가

가
가

가

가

가

, 가

가 ,
가

가

가

. 1)

1)

2.

(1)

가

1990

(1997)

가

(2001),

(2003a)

(2003b)

FTA

(2003)

(2004),

(2003)

가

(2004)

(가가 ,
 ,
), ,
 (2003) , 가
 () .
 가
 , 가 , , , ,
 ,
 .
 . 가
 , 가 ,
 .
 가 가

(2004)

(2003)

가

가

가

가

「10·5」

()

(2006)

「10·5」

,
가 .

가 .

. 가

(2)

가

,

. ,

, , ,

,

.

가

,

.

,

가 20
가

가

가
가
가

가

가

1)

2)

(絲)

)

(

가

()

,

.

.

.

.

.

가

가

가

.

가

가

2)

()

가

1960 -70

1980

가

2)

NT() , BT() , IT() , ST() ET()

IT 가 , BT

. NT

가

가

3)

가

()

()

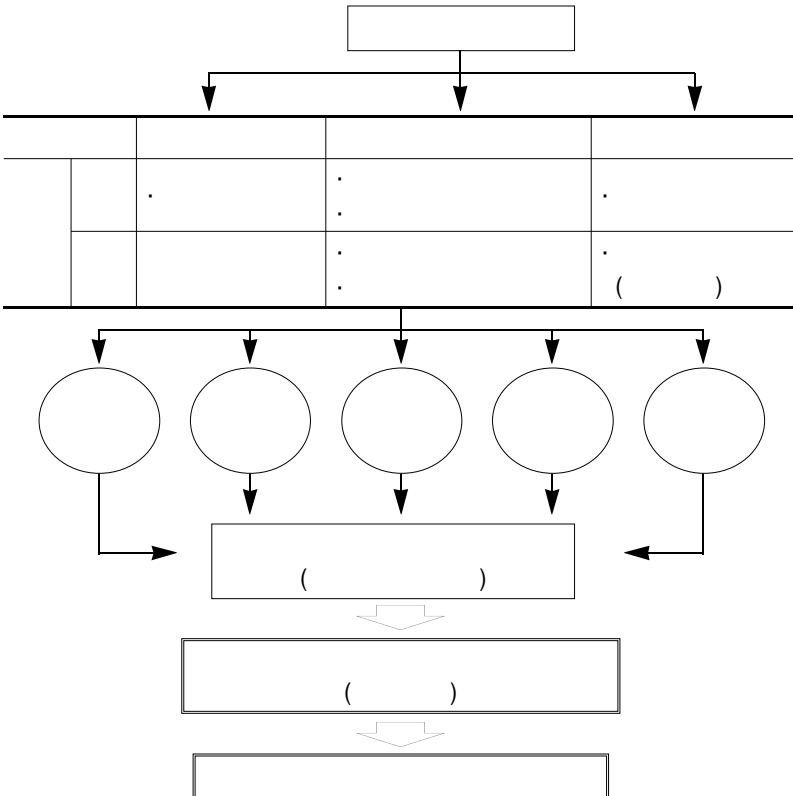
非

가가

가 ()

가가 ()³⁾

< -1 >



3)



1.

(1)

2009년 9월 20일 기준 GDP() 7
 . 2003년 GDP 1
 4,100 4% .
 (PPP) 가
 .
 6 3,540 2 ,
 12.6% . 1 GDP 1,052
 , 가 4,900
 .
 , ,
 3 . 2003

8,512 , 4,384
 4,128 . 2003 535
 1 ,
 4,033 2 .
 . 2003 500
 13 , 1994 3

< -1 >

		1998	1999	2000	2001	2002	2003
GDP	%	7.8	7.1	8.0	7.3	8.0	9.1
가	%	-0.8	-1.4	0.4	0.7	-0.8	1.2
(가)	%	1,837 0.5	1,949 6.1	2,492 27.8	2,661 6.8	3,256 22.4	4,384 34.6
(가)	%	1,402 -1.5	1,657 18.2	2,251 35.8	2,436 8.2	2,952 21.2	4,128 39.9
		434	292	241	226	304	255
FDI	%	456 (0.7)	404 (-11.4)	4.8 (0.9)	469 (14.9)	527 (12.4)	535 (1.5)
		1,450	1,547	1,656	2,122	2,911	4,033
		1,460	1,518	1,457	1,704	1,685	1,973

: 「 , 商務省.

< -2>

500

(2003)

		(100 US\$)
46	State Grid	58,348.0
53	SINOPEC	55,062.0
69	China National Petroleum	47,046.9
241	China Life Insurance	20,782.1
242	China Mobile Communications	20,764.7
243	Industrial & Commerical Bank of China	20,757.3
257	China Telecommunications	19,464.5
270	Sinochem	18,846.1
331	China Construction Bank	15,824.8
358	Bank of China	15,021.6
372	Shanghai Baostell Group	14,548.0
407	Hutchison Whamboa	13,473.5
412	Agricultural Bank of China	13,303.1
415	COFCO	13,290.1
461	Shanghai Automotive	11,7546

: KIET (2004), p.34

(2)

가

14% 1 7 (2001)
 , 2005 2 5
 , 가 가 가
 , ,
 . 2003 5,500
 , 300-400
 .
 2001 WTO 가 .
 ,
 WTO 가
 2000 16.4% 2004 11.5% .
 2005 가 , 2005
 가 .
 가 가 ,
 .
 2003 가
 52.8% . EU 12.9%
 8.2% . 가
 가
 .
 20.5%, 13.6%

3.9% .

가

. 2003

GDP 14.8% ,

23.5%

. 2003 가 11%

. 40% 가

가 가

가 2003 가 32%

, 가

36% 68% . 가

가 , 2003 가 28%가

, 가

21%가 가 .

, 가 가

. 2003 25%,

27%, 30%, 31%, 40% .

가 가 , 가

. 2003 가

31.2% , 가 50%

가
 81.6% 가 2003
 . 1995 ~ 2003 가
 25%, 가 51%가 가
 , 가 7,000 36% 2,500
 가 .
 가 ,
 가 가
 가 가
 가 가
 가 가

< -3>

: %

	1980	1990	1995	2000	2002	2003
	1.5	41.0	47.1	53.5	53.1	52.8
	3.4	5.6	7.4	9.3	10.4	11.3
	26.5	14.2	21.9	17.8	18.1	18.0
	...	0.4	7.8	10.0	9.7	10.4
	11.2	11.3	12.9	12.9
E U	15.8	17.0	16.1	13.3	13.1	12.9
	19.6	12.2	12.2	9.6	9.2	8.2

: IMF, Direction of Trade Statistics, and CEIC database.

< -4>

: %

	1980	1985	1990	1995	2000	2002	2003
	3.9	7.1	2.1	5.0	6.3	9.6	13.6
	0.0	0.0	0.0	7.0	10.7	14.7	20.5
	6.3	26.0	24.8	33.3	34.5	39.3	42.7
가	1.6	1.5	1.5	2.3	3.9	5.5	7.0
	0.0	0.5	3.2	3.8	4.5	5.1	7.4
	1.7	1.0	2.1	2.6	3.1	5.6	10.8
	0.8	1.8	0.8	1.2	1.7	3.9	12.0
	1.9	3.8	1.2	2.9	4.1	5.2	7.1
	0.3	0.3	0.1	0.9	1.8	4.2	6.4
E U	0.8	1.8	1.2	2.2	2.7	3.4	4.2
	1.7	1.8	1.2	2.0	2.1	3.2	3.9
	0.6	1.2	0.6	1.5	1.6	2.2	2.6

: IMF, Direction of Trade Statistics.

: EU EU

< -5>

가

		1995	2000	2003	95 ~ 03 가	
		2,006 170	2,481 332	2,700 500	694 330	48%
	b/d	6,990 342	7,590 498	7,810 543	820 201	25%
	100	131 14	161 23	201 39	70 25	36%
		646 84	729 108	739(02) 131	93 47	51%

: Marubeni , 中國經濟의展望, 2004.

가 . , 가 ,
 , 가 가
 가 .

(3)

1)

. 500 450 가
 . , TV
 ,
 440 4 , PC 2
 . 가
 가가
 6.5%(2001) . , ,

< -6> 1

	27	15%		832	69%
	2,477	24%		7,140	45%
TV	4,911	37%		1,290	17%
	1,344	25%			

: Marubeni (2004).

< -7> (가가)

: %

1990	24	17	10	2.7	4.7	5.3	5.7	1.6	1.5	1.1
2001	27	15	7.1	6.5	4.3	3.8	3.7	2.2	2	1.9

: World Bank(2003).

4 24%, 43% 가 .

. 1990 621 2003 4,384 가 .

1990 1.80% 2003 5.9% 4 .

가

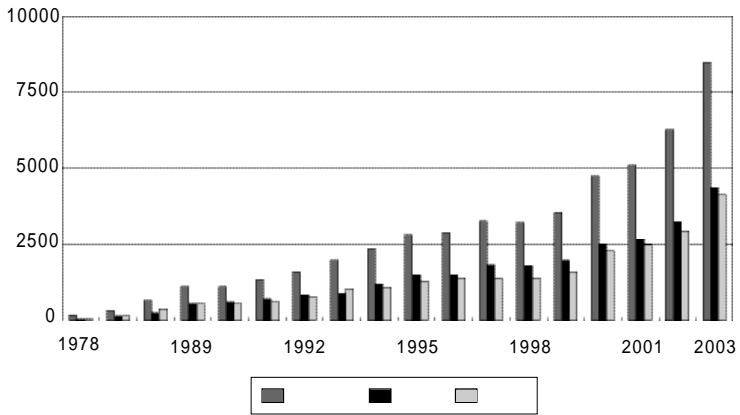
가 .

1990 5.1% 2003 18.5% 가 , EU 12.5% 8.9% .

가 , ,

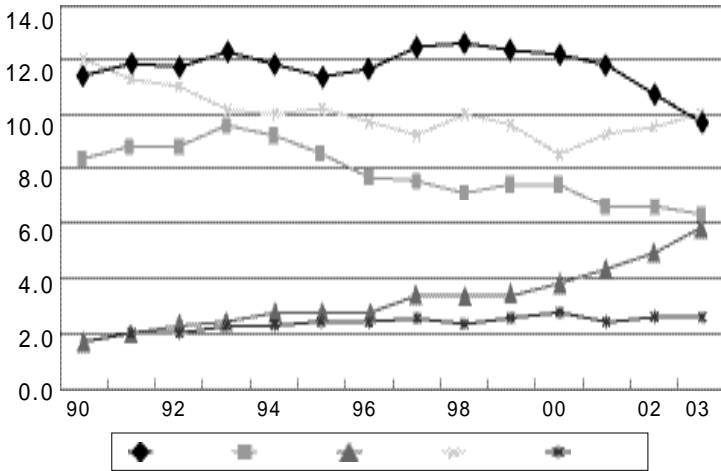
가 . 2003 2,275

< -1>



: 「2004 中國統計年鑑」.

< -2>



: IMF.

< -8 >

: %

	1970	1980	1990	1995	2000	2002	2003
	1.4	3.1	5.1	10.7	14.5	18.3	18.5
	0.0	0.5	3.2	6.3	8.6	11.1	12.5
E U	0.6	0.7	2.0	3.8	6.2	7.5	8.9

: IMF, Direction of Trade Statistics.

: EU EU .

51.9%

,

가

가

.⁴⁾

2)

가

. 2003

535

1978

1992

. 1992

4)

가

“ ”

1993

2000 500 300

가

2001 WTO 가

2001 가

2003

69%가

가

2003

2 6,932

18.9%

1,700 4383

38.8%

R & D

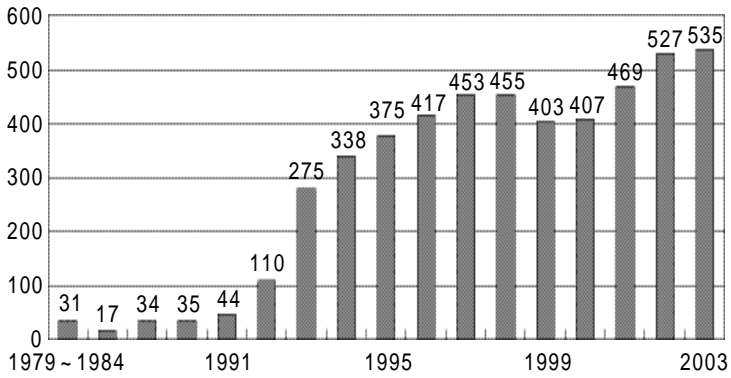
⁵⁾

R & D

R & D

6)7)

< -3>



: 「 」.

- 5) 가
2003 6 ' , 11
917 (, 2004, p.195)
- 6) R & D Motorola, IBM, Lucent, Dupont, P & G, GE, GM, Volkswagen, Intel, Siemens, Novo Nordic R & D (, 2004, p.199).
- 7) 가
2000 5,700 2003 2 5,900
가 .

(M & A)

M & A

가

2002 M & A

M & A

M & A

가

(4)

1) 가

1970

2000

走

出去 2002 가

2002 가

가 ”

‘ 6 ’, ‘ 2

13

가

가

가

500

가

11

, 海爾(가), 紅塔山()

()

가

()

가

가 , ().
가 ASEAN

가
ASEAN

가 .
가
가 . 海爾集團(

< -10> (走出去) (가)
: , %,

	2002				2002			
	141	40	6.1	62	3,672	53	54.8	59
	7	2	0.8	8	62	1	1.1	1
	63	18	0.7	7	1,194	17	5.6	6
	36	10	0.6	6	585	9	8.2	9
	45	13	1.5	16	847	12	12.7	13
	46	13	0.4	4	362	5	6.6	7
	19	6	0.5	5	300	4	5.5	6
	350	100	9.8	100	6,960	100	93.4	100

: 中國對外經濟貿易白皮書, 2003.

,), 春蘭集團(, ,), 万向集團(, ,)

2003

6

2002

가

가

(「國際先驅導報」2003).

() ,

가 ()

가

가

海爾集團

康住(KONKA)集團, 聯想集團

400

2.

(1)

1)

가

가,

가

가

가

20

가
가

2020

가

가

2010

가

2010

1가 1

1987

, 15

2003

가

. 1987

가

15

< -11> , 가

: %

	1980	1985	1987	1990	1995	2000	2001	2002	2003
	18.21	21.04	23.33	21.06	17.12	14.03	13.38	12.86	12.41
	6.34	6.78	6.72	6.67	6.57	6.45	6.43	6.41	6.40
가	11.87	14.26	16.61	14.39	10.55	7.57	6.95	6.45	6.01

: 「中國統計年監 2003」.

. 1 5

2 3

가

가

가

가

, WTO 가

가

가

2020

가

2015

10%

가 2020

10%

, 2035

20%

가 가 . 1990 ~ 2000
4% 가 .⁹⁾
가 가

20

, WTO 가

가,

9) Morgan Staneley(2004).

가 가 .

2006

가 가 가 가 .

가 .

10

가

2.5

1984

0.215

2002

0.425

가 .

가 .

가

가 ,

가

가

2)

가가

,

7%

가

640 ~ 900

,

300

가

가

900 ~ 1,200

,

7%

2010

7%

가

GDP

3.5%가

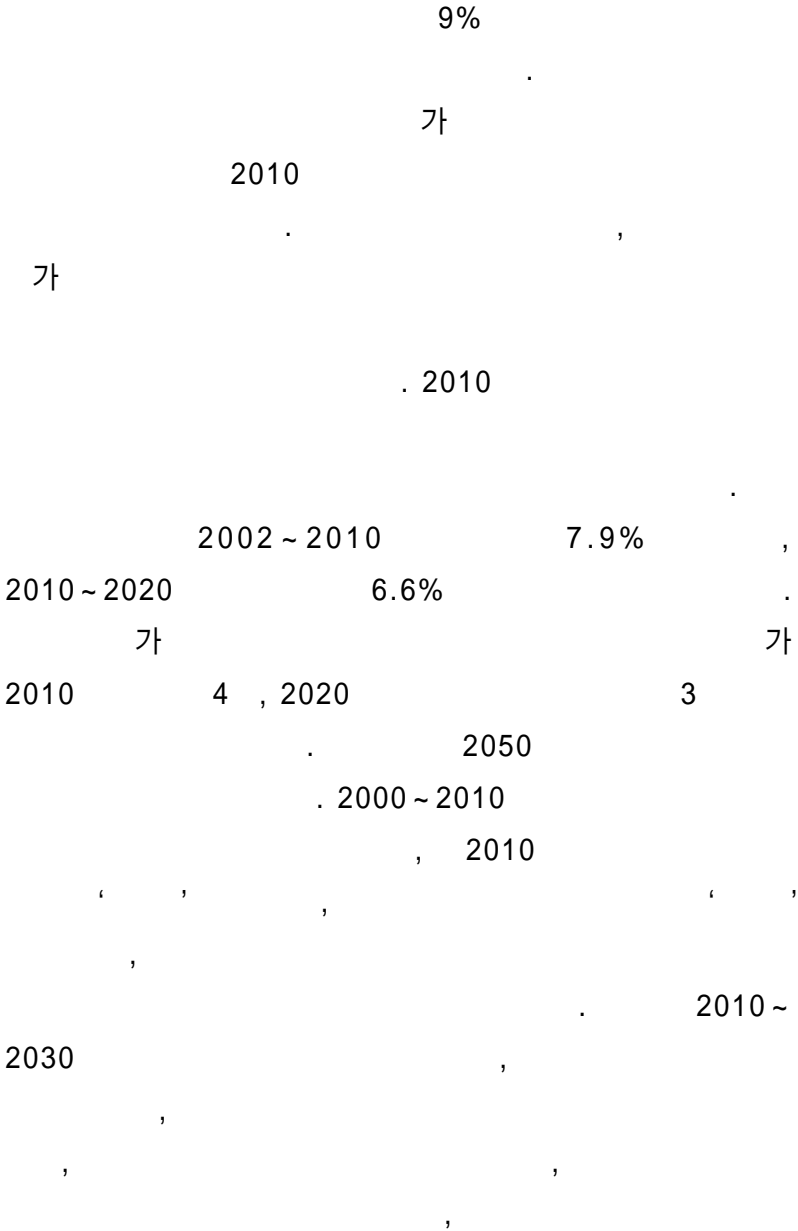
가

가

2010

3.5%

7%



2031 ~ 2050 2050 GDP

2 ,

, Global Insight

< -12>

2020

1997	9,020	80,799	39,020	20,346	13,573	13,009	11,088	5,983
2000	11,521	85,745	39,406	21,591	14,404	13,805	11,767	6,349
2010	26,0478	104,522	48,036	26,320	17,558	16,829	14,314	7,740
2020	52,206	127,412	58,556	32,084	21,403	20,514	17,485	9,435

: 李成勳 , 「2020年的中國經濟」, 1999, KIET (2004)

< -13>

	2000 ~ 2010		2010 ~ 2020	
1	7.9		6.6	
2	7.0		5.5	
	6.9		5.5	
Global Insight	2000 ~ 2005	2006 ~ 2010	2011 ~ 2015	2016 ~ 2020
	7.9	6.8	6.4	6.2

: 國務院發展中心, 「中國經濟增長的展望」, 2000 ; World Bank, China 2020, 1997 ; Global Insight, World Overview, 2004.

2020 5 ~ 7%

2000 ~ 2010

Insight 2003 2004 , Global
 가 Morgan Stanley 2020
 가 10
 , 2010 7%
 , 2010 2020 6%
 가

(2)

가 2010
 7% 2010 2020 6%
 , 2020 2000 GDP 4

. 2004 ~ 2010
 8%, 2011 ~ 2020 6% 가 2020 GDP
 2000 4 가 , 90%가 . 2011
 5% 2020 GDP 2000 3.5 가
 .
 가 2020

가 가
 가 1
 GDP 가
 가

IBM PC

2003 ~ 2004



.

가

.

,

(

)

.

.

.

가

가

.

,

.

.

.

가

.

.

가

.

1.

(1)

1)

RCA(

: Revealed Comparative Advantage)

80

가

10

90

1985

1990

0.2%

1990

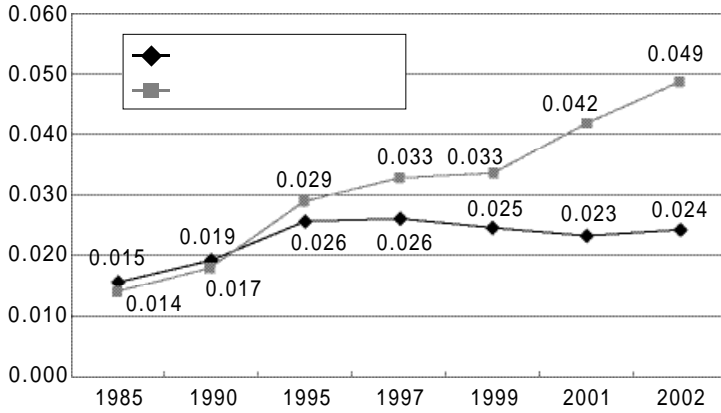
가

2000

(< -1 >).

. < -1 > 1996

< -1>



: IMF, KOTIS.

< -1>

가

1996

, 1996

, 1996 ~ 2002

가

가

< -1> .

(1996 ~ 2002)

	96	97	98	99	00	01	02	96	97	98	99	00	01	02
,	5.5	5.6	5.1	5.6	5.6	5.2	5.9	3.7	4.0	4.3	4.8	5.5	7.0	8.9
,	2.0	2.0	1.7	2.5	3.6	3.0	3.4	1.6	1.9	2.2	2.5	3.3	4.2	6.1
,	3.6	3.4	3.2	3.2	3.6	3.7	3.8	0.7	0.9	1.0	1.0	1.3	1.3	1.4
,	3.8	3.9	3.8	3.9	4.2	4.0	4.2	2.4	2.9	3.1	3.1	3.6	3.9	4.4
,	3.1	3.3	3.8	3.7	3.7	3.4	3.4	3.6	4.3	4.1	4.3	5.2	5.3	5.9
,	0.9	0.9	0.8	0.9	0.9	0.8	0.8	3.9	4.1	3.9	3.9	4.6	4.6	4.9
, 가	6.2	5.8	5.4	5.5	5.7	5.0	4.6	14.2	15.8	15.8	16.2	18.5	19.3	21.4
,	0.9	1.0	1.2	1.2	1.2	1.1	1.1	1.8	2.0	1.8	2.0	2.4	2.8	3.2
	4.2	4.3	4.8	2.5	1.8	1.4	1.4	6.4	7.5	8.1	8.4	9.3	9.8	11.8

: OECD .

, 1996 ~ 2002

가

가

가

RCA

가

가

가

가

RCA

< -1>

< -2>가

, 1996

RCA

1996

2002

, 2002

RCA

< -2> RCA (1996 ~ 2002)

	96	97	98	99	00	01	02	96	97	98	99	00	01	02
,	1.84	1.82	1.72	1.79	1.63	1.68	1.84	1.02	0.98	1.05	1.13	1.12	1.29	1.39
,	0.68	0.66	0.59	0.79	1.06	0.96	1.08	0.45	0.46	0.55	0.60	0.66	0.77	0.95
'	1.18	1.09	1.07	1.01	1.04	1.20	1.19	0.20	0.21	0.24	0.23	0.27	0.25	0.22
'	1.27	1.26	1.29	1.25	1.24	1.31	1.30	0.66	0.71	0.75	0.73	0.73	0.72	0.69
'	1.03	1.08	1.30	1.19	1.08	1.11	1.05	1.00	1.06	1.00	1.03	1.06	0.98	0.93
'	0.30	0.29	0.28	0.29	0.26	0.27	0.24	1.06	1.00	0.94	0.91	0.92	0.85	0.77
' , 가	2.07	1.88	1.81	1.77	1.66	1.62	1.46	3.91	3.85	3.86	3.83	3.74	3.55	3.35
' ,	0.30	0.33	0.40	0.39	0.36	0.37	0.33	0.49	0.49	0.45	0.46	0.49	0.51	0.51
	1.40	1.42	1.42	0.81	0.52	0.52	0.44	1.74	1.82	1.97	1.98	1.87	1.81	1.86

: OECD

가

RCA

1996 ~ 2002

가

가

가

RCA

2)

()

RCA

RCA

< -2> 1990 ~ 2002

RCA 2002

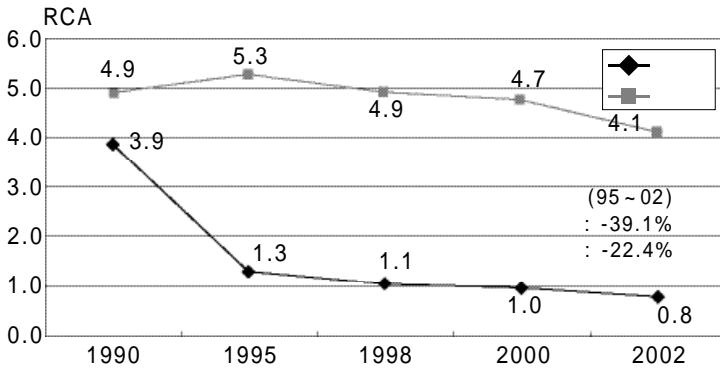
RCA 가 1990

RCA 가 RCA 가

가

가 가
 가¹¹⁾
 가
 1992 가
 가 42% . 90
 가가 가
 가
 IT 가

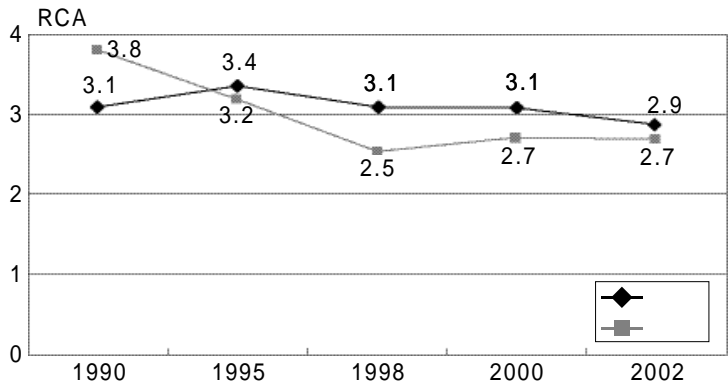
< -2> RCA



: WTO, International Trade Statistics,
 IFS, Financial Statistics Yearbook,

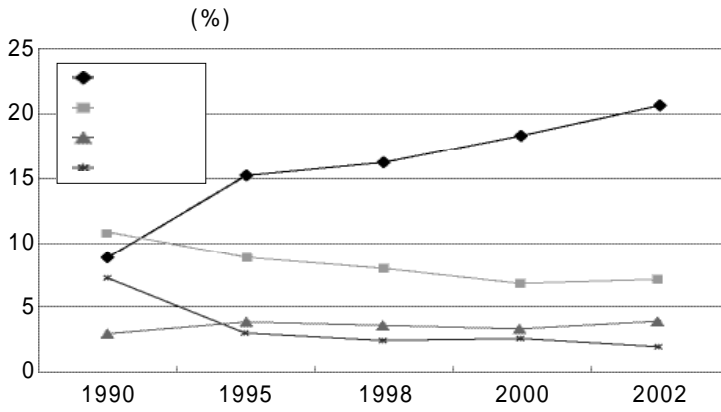
11) 가 90
 IT

2002 RCA 가 1990
2002 RCA 0.8
2002
RCA 4
< -3> RCA
1995
1998
< -3> RCA



: < -3>

< -4>



: WTO, International Trade Statistics,

: 가

가

가

가

가

< -5>

< -4>

1990 6.9%

4

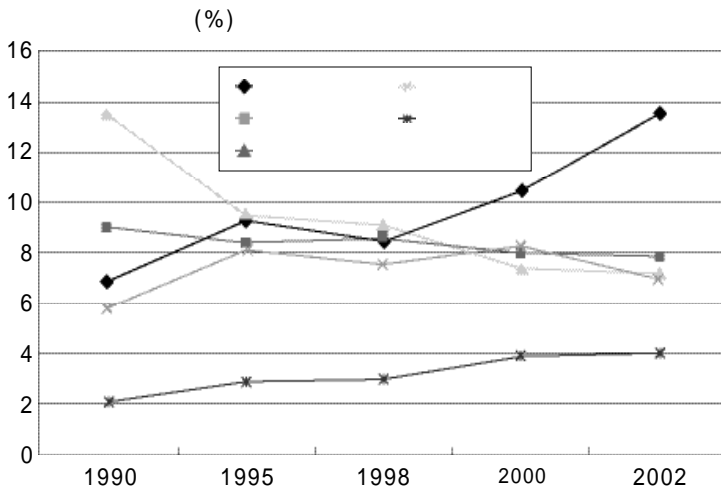
1995

2

2000 1 1990
 2002 가 90

가

< -5>



: < -4>

:

가

가

가

가

12)

< -3>

2002

1996 11.9% 2002 17.9%

1

2 가

1

1996 2.2%

2002 13.9% 5

가

2002 17.7% 1

90

가

가

< -3>

: %

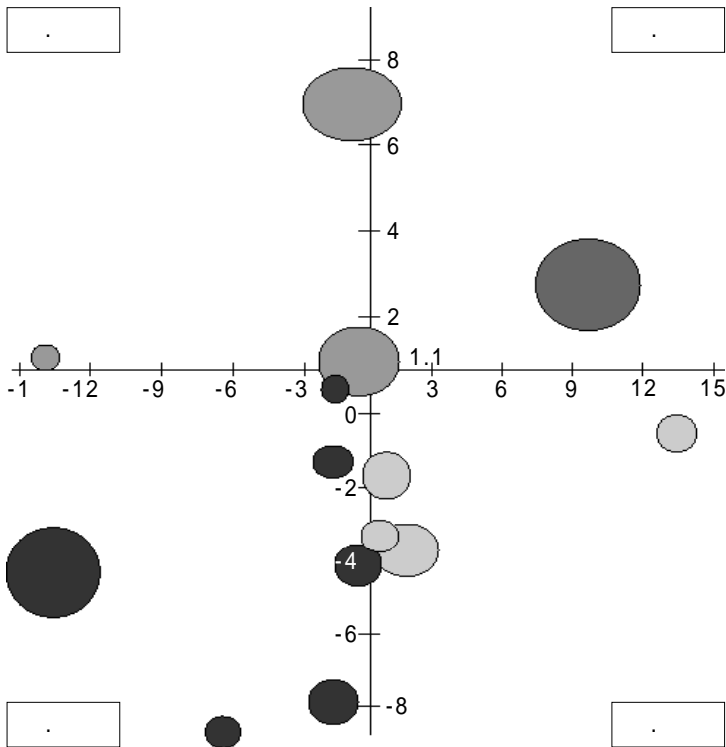
	1996	1999	2002	1996	1999	2002
	11.7	13.0	11.2	0.4	0.7	1.8
	5.8	6.0	5.9	8.7	10.5	13.8
	11.8	2.4	0.9	50.3	60.4	66.2
	1.4	1.7	1.0	14.0	20.7	21.7
	4.9	3.8	2.3	11.0	12.1	20.3
	8.1	10.0	10.4	1.6	2.2	3.9
	4.4	3.1	3.2	14.4	16.6	20.8
	12.2	11.6	10.4	8.3	9.0	14.5
	16.3	12.3	10.4	23.7	26.2	31.0
	2.0	2.9	2.5	2.8	3.4	6.2
	3.0	3.5	3.5	16.2	15.4	20.2
	11.9	15.7	17.9	6.5	7.1	13.3
	30.2	23.2	17.7	2.2	3.9	13.9
	7.4	5.7	5.3	13.9	16.3	20.4

: OECD

RCA

13)

< -6 >



: (2004).

: X

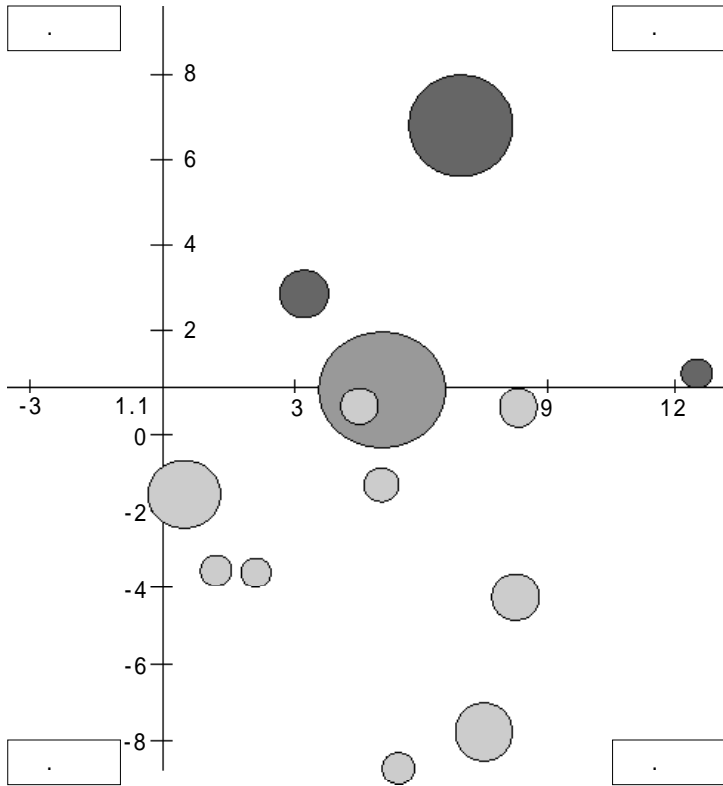
Y

(1996 ~ 2002).

(1996 ~ 2002).

13) UNCTAD National Trade Map(National Export Performance vs International demand)

< -7>



: (2004).

: X

Y

(1996 ~ 2002).

(1996 ~ 2002).

가 < -6> < -

7> . < -6>

< -7>

< -6> < -7>
 () () 가
 () ()
)
 < >

- . (Champions)
 () ,
 :
- . (Achievers in Adversity)
 () ,
- . (Underachievers)
 () ,
- . (Declining Sectors)
 () ,

(2) : .

1)

1992

2003 9

가 가 .

< -4>

對

: , %

	1992		1997		2001		2003		가 (92~03)
	2,654	100.0	13,572	100.0	18,190	100.0	35,110	100.0	26.5
	155	5.8	1,405	10.3	1,968	10.8	4,127	11.8	34.8
	2,499	94.1	12,166	89.7	16,220	89.2	30,971	88.2	25.7
	-	-	6,416	52.7	9,631	59.4	19,526	63.0	20.4*
	28	1.1	1	0.0	0	0.0	12	0.0	-

: KOTIS. PMSD(.).

: , . 가

* : 1997~2003 가 .

.¹⁴⁾

< -4>

가

,

.

.

가

가

60%(2003)

.¹⁵⁾

.

.

,

.

.

.

.

14)

15)

() . (,)

()

< -8>

< -8>

1998

가

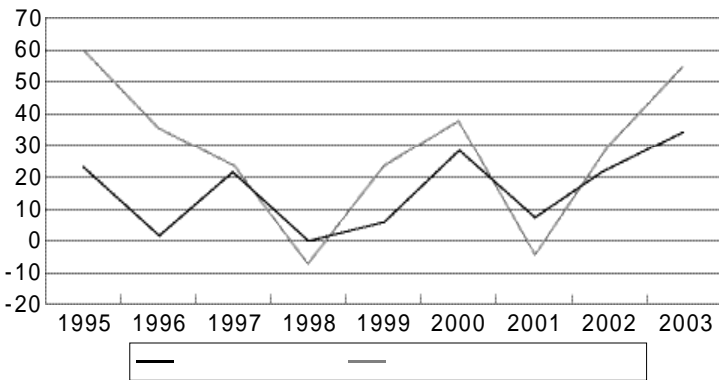
1998

< -8>

가

가

: %



: KOTIS, PMSD()

2) : .

가 가

.(< -5>) 1997

10 가 2

6,700 3 가 1 3,000

5 . 1997

가 10 .

2001 2003 가 10

16 3,400 10

(7) .

가

.

.

< -6>

. < -6>

가 1 2

가

13.2%

.

,

.

(표 Ⅲ-5) 한국의 對중국 10대 수출상품 변화

순위	1992						1997						2001						2003						
	금액		비중	품목		비중	금액		비중	품목		비중	금액		비중	품목		비중	금액		비중				
	품목	금액		품목	금액		품목	금액		품목	금액		품목	금액		품목	금액		품목	금액		품목	금액		
1	철강제품	801	30.2	석유화학제품	2,252	16.6	석유화학제품	3,337	18.3	산업용 전자제품	7,223	20.6	2	석유화학제품	460	17.3	광물성연료	1,549	11.4	광물성연료	1,671	9.2	석유화학제품	5,207	14.8
3	직물	267	10.1	직물	1,432	10.6	전자부품	1,636	9.0	전자부품	3,602	10.3	4	가죽 및 모피제품	142	5.4	철강제품	949	7.0	직물	1,595	8.8	철강제품	2,973	8.5
5	삼유 원료	130	4.9	가죽 및 모피제품	807	5.9	산업용 전자제품	1,429	7.9	광물성연료	1,771	5.0	6	산업기계	108	4.1	전자부품	583	4.3	철강제품	1,380	7.6	산업기계	1,705	4.9
7	제지원료 및 종이제품	90	3.4	산업기계	528	3.9	가죽 및 모피제품	676	3.7	직물	1,634	4.7	8	광물성연료	83	3.1	삼유사	508	3.7	가정용 전자제품	676	3.7	수송기계	1,515	4.3
9	전자부품	68	2.5	삼유 원료	507	3.7	산업기계	615	3.4	가정용 전자제품	1,132	3.2	10	정밀화학 제품	55	2.1	제지원료 및 종이제품	455	3.4	정밀화학 제품	581	3.2	기초 산업기계	960	2.7
	소계	2,204	83.0	소계	9,571	70.5	소계	13,596	74.7	소계	27,722	79.0													

자료 : KOTIS.

주 : MTI 2단위(총 99개 품목) 기준.

단위 : 백만 달러, %

< -6>

: , %

	1997	2000	2003	가
				1997 ~ 2003
	506,743	373,715	261,133	-10.5
	508,395	320,496	376,103	-4.9
	30,576	25,378	32,757	1.2
	428,052	247,112	308,159	-5.3
	49,767	48,006	35,187	-5.6
	1,432,095	1,667,163	1,633,565	2.2
	20,740	13,503	14,199	-6.1
	40,576	21,691	15,272	-15.0
	66,225	96,922	139,308	13.2
	393,958	418,820	297,167	-4.6
	95,290	87,012	102,030	1.1
	391,768	428,752	532,433	5.2
	2,649,654	2,653,215	2,652,686	0.0

: KOTIS.

< -6>

< -7>

가

1997 ~ 2003

5.2%

가

2003

1

(0.93)

13.2%

가

1997

2.5%

2003

5.3%

2

. < -3 >

(

)

2000

1997

1997-2003

, 1997

4 2,800

가

1

, 1997 ~ 2003

10%

가

< -7>

	1997	2000	2003
	0.99	0.98	0.97
	0.37	0.03	0.09
	0.01	-0.48	-0.45
	0.65	0.53	0.61
	-0.39	-0.53	-0.63
	0.45	0.39	0.44
	-0.69	-0.78	-0.65
	0.82	0.28	-0.37
	-0.11	-0.26	-0.24
	0.73	0.76	0.79
	-0.37	-0.49	-0.22
	0.97	0.94	0.93
	0.71	0.66	0.71
	0.41	0.14	-0.08

: KOTIS.

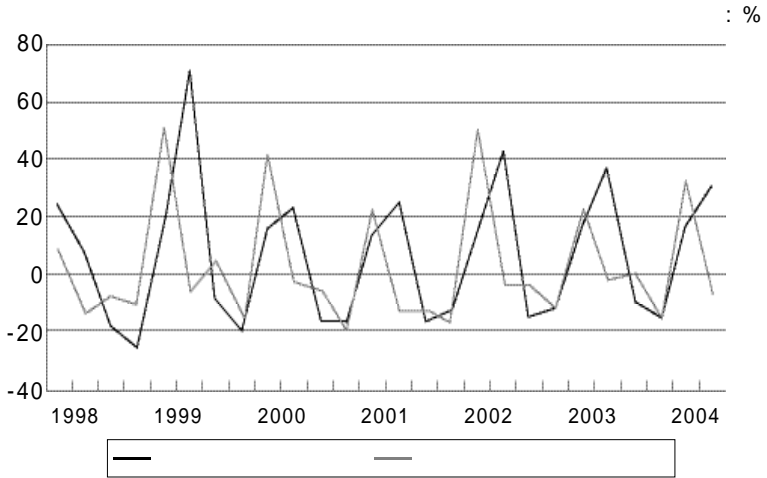
:

,

가

,

< -9>



: KOTIS, PMSD(.).
 : 1998 2/4 ~2004 3/4 .

가

가

가

< -9>¹⁶⁾가

. < -9>

< -8>

가

. <

-9>

,

. 17)

(3) :

1)

< -4>

10%

가 35%

26.5%, 25.7% 가

2003 10

(

:)가

(< -8>).

16) < -9> 1998

1998

< -8>

1998

17)

0.7

가

< -8 >

10

:

		2002		2003	
			가		가
		23,754	30.6	35,110	47.8
1		1,873	145.4	3,687	96.8
2		2,225	343	3,115	40
3		1,281	17.9	2,387	86.4
4		1,694	6.9	2,118	25.1
5		1,172	-26.8	1,717	46.5
6		782	110.1	1,653	111.5
7		1,139	16.3	1,128	-0.9
8		811	24.8	1,077	32.8
9		169	116.2	944	459.5
10		570	48.7	872	52.9

: KOTIS.

: MTI 3

2) : ()

가

2002 WTO 가

가

. < -9>

WTO 가

< -9>

()

: , %

	1995	2001	2003	가	
				1995 ~ 2001	2001 ~ 2003
	1,518	1,351	1,683	-1.9	11.6
	8,297	9,028	9,525	1.4	2.7
	905 (5.7)	1,214 (8.1)	1,341 (7.9)	5.0	5.1
	179	475	557	17.7	8.2
	726	739	785	0.3	3.0
	389	373	524	-0.7	18.5
	15,819	14,957	16,940	2.0	6.4

: KOTIS

: ()

< -9>
가

5.0%, 5.1%

WTO 가

WTO 가

가

10%

< -10>

()

< -10>

: %

	1992	1997	2000	2003	1992	1997	2000	2003
	16.1	36.1	28.4	22.5	18.8	18.5	16.6	23.6
	2.7	19.4	12.0	10.2	9.5	21.4	22.7	22.5
	5.0	21.0	23.2	20.2	12.6	26.3	24.4	21.9
	1.9	9.4	4.7	5.7	3.3	5.2	3.1	2.5
	5.7	21.4	24.2	18.1	19.7	25.5	14.2	10.5
	4.9	18.8	18.8	14.5	11.1	20.1	20.0	17.9

: KOTIS

1992 1.9%

1992 가 1997

10%

가

,

가

< -11>

가 . 2003 2 3,800

26 5,000

9.0%

1997 ~ 2003

가
가
가 2.2%, 5.9%
15.4%

< -11 >

: , %

		1997	2000	2003	가 1997 ~ 2003
		506,743 (19.1)	373,715 (14.1)	261,133 (9.8)	-10.5
		508,395 (19.2)	320,496 (12.1)	376,103 (14.2)	-4.9
		1,432,095 (54.0)	1,667,163 (62.8)	1,633,565 (61.6)	2.2
		101,042 (3.8)	152,748 (5.8)	238,923 (9.0)	15.4
		101,379 (3.8)	139,093 (5.2)	142,962 (5.3)	5.9
		2,649,654 (100.0)	2,653,215 (100.0)	2,652,686 (100.0)	0.0

: KOTIS.

: 1) 가 .

2.

(1)

가

1) :

		1992	가
		. 2004 8	
1	514 , 95	3,400 ()
	가	47%, 20%	.
		(4,390 , 20%)	1 ,
		(129 , 27%)	2

< -12>

	1993	1994	1995	1996	1997	1998	1999	2000	2001	2002	2003
	1,263	2,323	3,136	4,415	3,648	4,730	3,281	4,980	5,044	3,449	3,660
	264 (21)	633 (27)	840 (27)	903 (20)	727 (20)	679 (14)	351 (11)	671 (13)	582 (12)	955 (28)	1,427 (39)

:
: ()

2002

가

.¹⁹⁾ 2003

60%,

40%

(< -12>)

가

가

가

가

90

가

가

가

(

)

19) 2004 8
9,000

1,384 12

503 6

가

,
가 90 가 , ,

(< -13>).

2000

가

가

. < -13> ,

2000

90

, 가 ,

20)

가

(2002)

, 2001 1,000

311

276 3,000

20)

, 90
IT

가

90
가

2000

2000

< -13>

					*			
	1992 ~ 1999		2000 ~ 2003		1992 ~ 1999		2000 ~ 2003	
		(%)		(%)		(%)		(%)
	3,769	100	4,083	100	3,789.3	100	3,182	100
	313	8.3	258	6.3	176.4	4.7	119.2	3.7
	906	24.0	683	16.7	552.2	14.6	307.3	9.7
가	263	7.0	259	6.3	191.7	5.1	107.6	3.4
가	184	4.9	125	3.0	53.4	1.4	20.3	0.6
	85	2.3	72	1.8	59.6	1.6	31.7	0.9
	313	8.3	353	8.6	364.2	9.6	386.8	12.2
	176	4.7	95	2.3	241.0	6.4	290.1	9.1
1	87	2.3	88	2.2	183.4	4.8	238.8	7.5
	183	4.9	194	4.8	85.5	2.3	136.7	4.3
	333	8.8	418	10.2	321.1	8.5	293.6	9.2
	336	8.9	710	17.4	962.3	25.4	750.2	23.6
	119	3.2	218	5.3	361.5	9.5	337.8	10.6
	471	12.5	610	14.9	237.0	6.3	162.2	5.1

, 78 5,000
 . 197 8,000 가
 . 가
 . ()
 (
) 2002 18 1,000

80 220 (47 ,
 166) 4 ~ 5 가
 49.5%, 5 ~ 10 가
 40.7% .
 2003 가 375
 가 .
 가
 65%가
 81%가 가
 85.2%, 73.9% .
 ,
 가 .
 (2004) ²¹⁾가
 , , , , ,
 . (61%)
 (60%) (63%) .
 가 ,
 .
 가

21)

가

가

가

(hollowing out)

, ()
 , ()
 ()
 () 가
 가
 . TV ()
 . 가
 ()
 ()

()
가

²³⁾

가 . 小林英夫(2003),
(2003), (2003) (2004)
小林英夫 / ,
(2002) / (2003)

가

()
가 ,

22) (2004)

23) (deindustrialization)가

가 가

가

가

(2004)

24)

$$= \left[\frac{A}{B + C} \right]^3 - \frac{A}{B + C} \Big/ \left[\frac{A}{B + C} \right]^3 \times 100$$

0(가

) 100(

24)

(2004)

$$= \left(\frac{A}{B + C} - \frac{A}{B + C} \right) \Big/ \left(\frac{A}{B + C} + \frac{A}{B + C} \right) \times 100$$

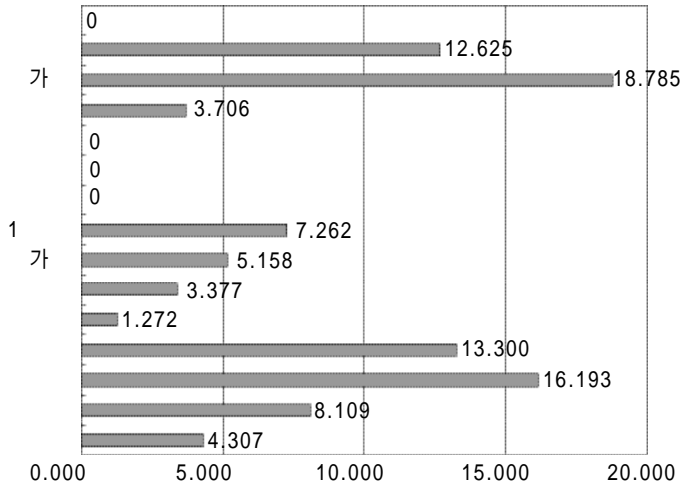
) 가 .

(2004)

() . < -
 10> 2001 .
 < -10> , ,
 가
 , 가
 가
 가 가 2
 , 5 .
 25)
 . < -11> .
 < -10> , ,
 가 <
 -11> 26)

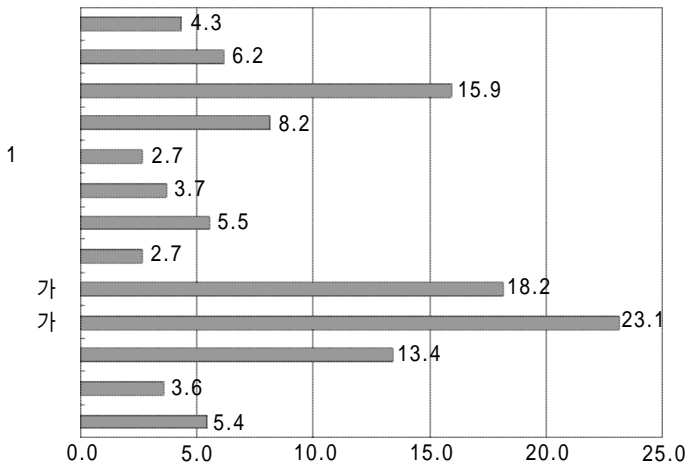
25) 가 .
 26) < -11> , , .

< -10> (2001)



: (2004), , .

< -11> (2002)



: (2004), , .
 : (/ (+)) * 100.

가 < -10> 가 < -11> 가
 가 < -10> 가
 가
 가
 . 2003 71%,
 53.5% (< -14> 가
). , 가

< -14>

: %

1989~91	10.3	3.3	7.7	2.6	8.3	4.2	10.1	3.4
1992~97	59.5	35.3	69.1	46.8	37.5	45.6	64.9	40.5
1998~99	46.4	9.6	67.5	16.1	0.0	1.0	61.5	12.6
2000~01	72.8	31.1	63.4	27.2	50.0	37.2	66.2	28.3
2002	73.8	54.6	64.0	32.4	50.0	13.4	67.6	43.4
2003	71.4	64.1	70.3	38.1	85.7	98.5	71.6	53.5
2004.1~5	63.6	87.2	82.0	44.5	100.0	100.0	65.5	75.1
	59.8	33.3	62.7	32.8	48.7	56.6	61.3	34.7

: .

< -15>

1989 ~ 91	3	1,582	3	1,107	1	500	6	2,969
1992 ~ 97	48	47,391	69	30,215	1	2,643	120	84,800
1998 ~ 99	18	7,990	63	10,063	0	39	83	19,261
2000 ~ 01	38	41,212	93	18,942	1	150	135	60,807
2002	79	49,628	112	27,499	1	378	192	77,505
2003	75	47,085	128	40,020	6	13,523	217	105,221
2004.1 -5	28	39,926	50	19,681	4	31,967	72	91,944
	586	524,582	1,020	329,985	19	62,604	1,657	953,528

:
: 1)
2)

가

(+)

가 ()

(< -15>).

(2)

1)

11 7000
 3
 4,000
 가
 (< -16>).

< -16> (가)

	2002		2003		2004(1-9)		(1962~2004)	
	1	-	-	-	-	-	117	272
	588	4,859	566	1,841	481	3,627	7,399	38,728
()	488	4,500	450	1,240	387	3,312	6,372	30,850
	1,421	2,269	1,483	1,486	1,221	3,066	16,421	29,315
()	474	1,404	495	541	382	1,751	8,102	15,006
(가)	48	146	45	236	54	322	508	3,052
()	86	234	62	55	56	60	731	1,873
()	70	210	36	417	30	123	597	6,618
()	442	249	522	50	427	584	4,051	1,107
()	28	9	35	15	26	17	329	736
()	273	17	289	172	246	209	2,103	924
EU(15 가)	264	1,663	283	3,062	249	1,642	3,683	29,319
	161	310	262	78	236	79	1,666	1,899
	2,435	9,101	2,594	6,467	2,187	8,415	29,286	99,533

:
 : 1 가
 가 .

1999

(朱鎔基) 가

가

가 가

< -16>

2003

2002

()

2004

가

90%

가

2003

가

가

100

가 29

15 ,

11 ,

2 ,

1

100

가

가

< -17>

100

가

1

2000

10

2004 (9

)

2

< -17> 100

		7		3
		2		1
		2		7
	' , '	1		11
	' , '	15		
		2		1
			29	

:
: 2003

< -18> (01~04.9)

: , , %

	2001		2002		2003		2004 1~9	
	9 (1.1)	526 (0.8)	6 (1.4)	340 (1.4)	7 (1.4)	327 (0.7)	2 (0.5)	93 (0.02)
	58.4		56.7		46.7		46.5	

:
:

5 가

가

1%

2) :

(走出去) 가

, 2003 1 BOE (京東方科技集團)

TFT-LCD 2004

(上海 汽車)가

가 BOE (京東方科技集團)

TFT-LCD 1949

TFT-LCD

(TFT-LCD)

TFT-LCD

東美的가

TFT-

LCD가

TFT-LCD

가

가 가

가

가

가

27)

가

万向集團

UAI

가

BOE (京東方科技集團)

TFT-LCD

가

28)

2

< -19>

2004 9

CINOCHEM

27) , 嚴星

28) 2 走出去

가 가 가

< -19>

		()		
TFT-LCD		(東美的)	M & A	
		團 UAI (万向集)	M & A	

가 . 中國化工進出口有限公司
가 田

()
TFT-LCD

가

GDP

가

가

110 .

< -20> .

	-				
		(.)	-		

.

.

.

.



.

.

.

.

.

3

가 .

.

.

.

가

.

,

가 .

. 29)

1.

(1) :

1) 가

70 .

가

가

가 .

()

8 5

(「8.5」)

(1991 ~ 1995)

「8.5」

1993

가

, 1998

가

가

「ns大放小」

「ns大放小」

2002 가 가 94.8%
7,797

가
가
「ns大放小」
90
가

(一視同仁)

가
가
가
가

一視同仁 政

策

2003 3 10

1

가

2003 1 「

2)

가

MFA

가

MFA() . MFA
EU

1974

1991

가 1995

MFA 2005 1

MFA

가

MFA

30)

WTO 가

2001 12 WTO 가 ,

가 .

WTO 가

WTO 가 31)

30) 가

31) 2005 10.3%,

WTO 가

WTO 가

3)

:

< -1>

가

가

< -1>

32)

()

가

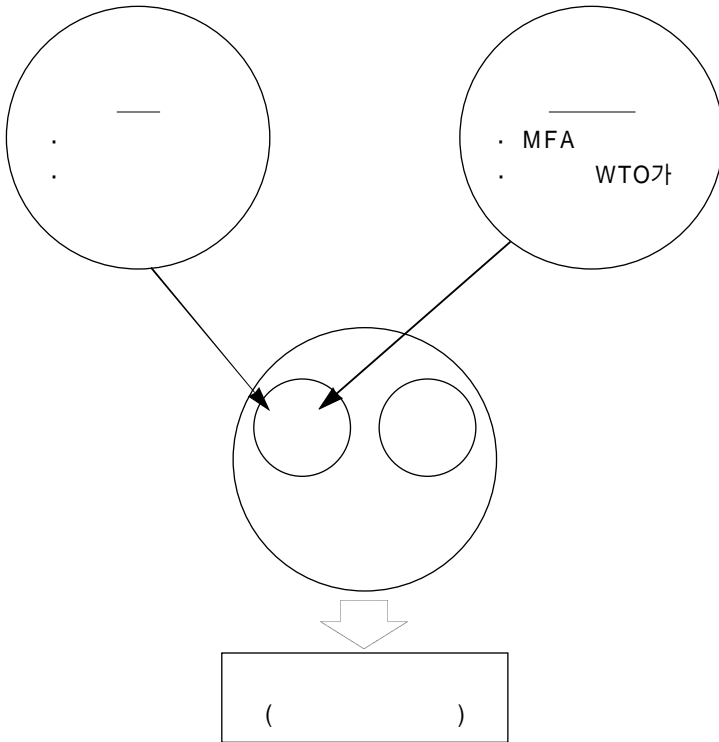
가가

가

16.1%

32)

< -1> ‘ ,



가
가

가

가

가

가

.

.

.

(

)

33)

.

:

(e-

)

가가

가

.

가

.

가 .(< -9>)

가 .³⁴⁾

가

가

가

e-

market place

e-market place가

(Triangle

Manufacturing³⁵⁾

34)

35)

가

: ()

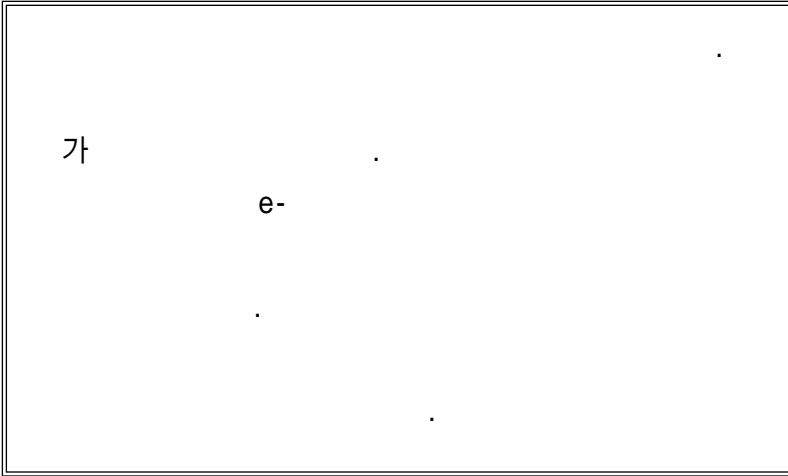
e- 가
가 .

36)

e-
e-
가 e-

< : e- >

e-	2004	10
		가
	가	
2004	10	가
		e-
가		가
	가	
가		가



e- 가 (

KOTRA)

e- 가

,

<

-2>

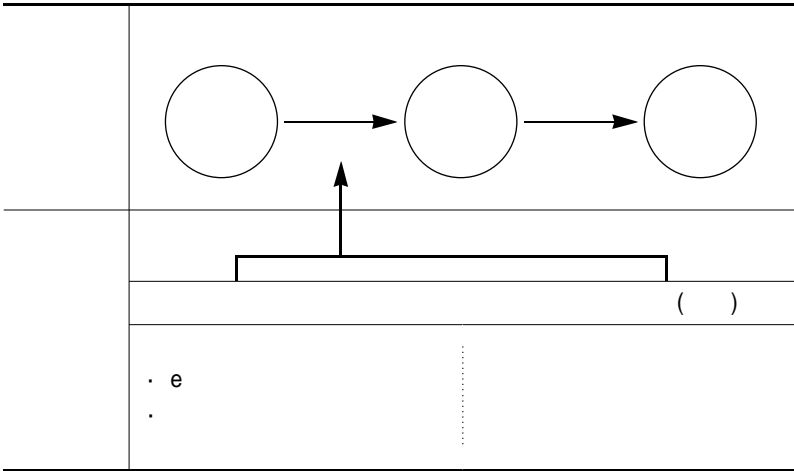
< -2>

,

,

.

< -2> ' , '



(2) (·) :

가

1) 가

「 10 · 5 」

< -1> 「10·5」

		2000	2005
	元	7,441	11,000
가		1,000	1,300
	Kg	5.6	6.6
		487	600 ~ 650
가	/	12,000	16,000
	%	60 ¹⁾	90
	%	-	40
	%	45 ¹⁾	80
	%	-	60
	%	-	15

: 中國紡織工業局, 「中國紡織報」, 2000. 2. 2.

: 1) 1999

10

5 「10·5」

< -1>

. < -1>

가 ‘

; ‘ ; ‘

, ()

()

가

가 (外商投資産業指

導目錄)³⁷⁾

. 2002

가

가가 가

가

가가 가

(水)

37)

가

가

가

가

2004

가

()

가

2)

가

()

(< -2>).

가

가

. 1996

1

1997

1

(< -3>). , 「10 .
5 」 90%

< -2>

: , %

	1991	1998	2000	2002	가
					1991 ~ 2002
	2,533	4,376	5,149	6,371	8.7
	523	2,018	2,291	2,915	16.9
	3,056	6,394	7,441	9,286	10.6

: 「中國統計年鑑」, .

< -3> 가

: , %

	1996	1998	2000	2001	2002	가
						(1996 ~ 2002)
	3,162 (14.3)	4,858 (19.1)	6,711 (23.7)	7,931 (28.2)	9,563 (31.9)	20.3
	3,497 (15.9)	3,388 (13.3)	3,308 (11.7)	2,791 (9.9)	2,868 (9.6)	-3.3
	2,706 (12.3)	3,254 (12.8)	3,264 (11.5)	3,105 (11.0)	3,204 (10.7)	2.9
	2,032 (9.2)	2,452 (9.6)	2,665 (9.4)	2,387 (8.5)	2,348 (7.8)	2.4
	1,168 (5.3)	1,626 (6.4)	1,866 (6.6)	1,822 (6.5)	1,976 (6.6)	9.2
	22,035 (100.0)	25,481 (100.0)	28,343 (100.0)	28,122 (100.0)	30,008 (100.0)	5.3

: Fiber Economics Bureau, Inc., Fiber Organon, 2003.7.

: ()

WTO 가

. 1995 ~ 2001

WTO 가

가

가가

(< -4>

).

< -4>

: , %

	1995	2001	2003	가	
				1995 ~ 01	2001 ~ 03
	1,518	1,351	1,683	-1.9	11.6
	2,211	2,990	3,866	5.2	13.7
	263	223	208	-2.7	-3.5
	467	1,123	1,504	15.7	15.7
	959	1,012	1,481	0.9	21.0
	425	527	567	3.7	3.7
	8,297	9,028	9,525	1.4	2.7
	370	570	519	7.5	-4.6
	1,471	1,734	1,960	2.8	6.3
	2,420	2,319	2,121	-0.7	-4.4
	1,248	1,054	1,012	-2.8	-2.0
	975	1,337	1,641	5.4	10.8
	210	251	355	3.0	19.0
	9,815	10,379	11,208	0.9	3.9

: KOTIS.

가

가
가

,

(가가)
가가

(< -6>).

2003

가

가
)

(

가

가

. 2004

38)

가

39)

1980

가

가

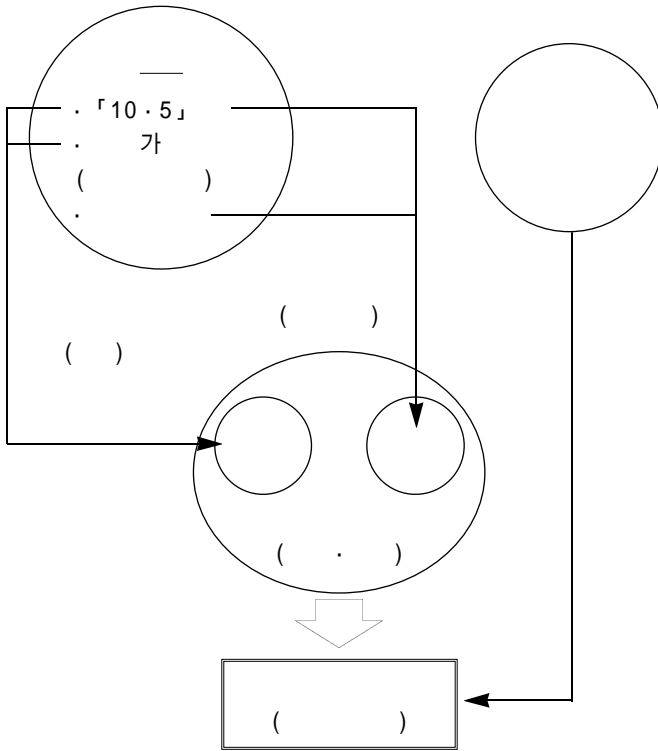
38)

가 가

가

39)

< -3> ' ,



가 ()

가 < -1> 「10·

5 」 ()

가 90% 80%
40%

가

(,

)

가

⁴¹⁾

:

가

⁴²⁾

41) < -7>

42)

· , ()
 · () 가
 ()
 ·
 ·

< -5>

	/	,
/		,
가 /	,	,
가 /	,	/
/		,
/	,	,
	,	,
/	,	,
	,	,
	/	,
	,	/
·	,	,
·	,	,

: (2001).

(< -5>).

가

< -

5>

() ,

, .

(

)가

가

가

가

가

IT

43)

43) 2004 10

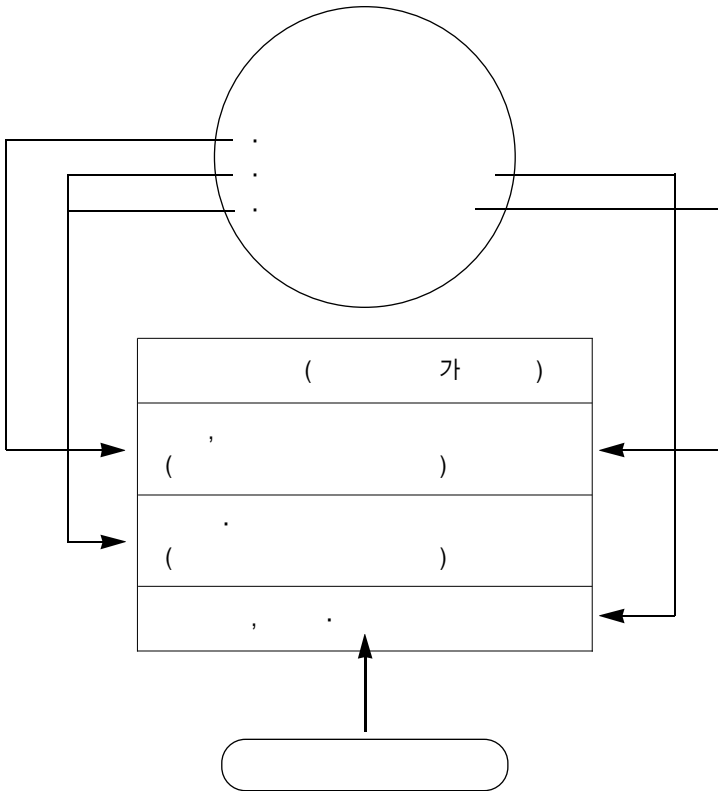
Copper Clad Laminate :

FCCL(Flexible

SDI

가

, / .
가 가
, 가
. 가 /
가 가 /
가 .
< -4> ' (.) '



)
 < -4 >

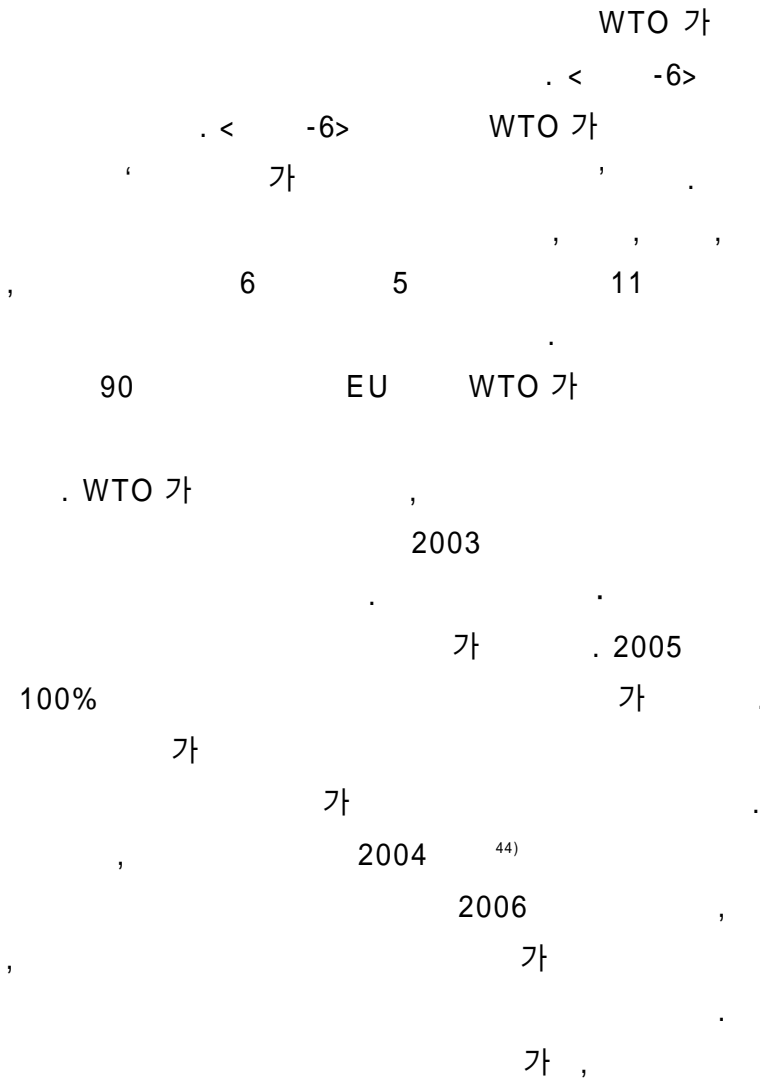
(3) () :

()

13

()가

1) 가



44) 2004 12 11

< -6> WTO 가

	가	가		
WTO가	· 6 , 5 11	· ·	· 49%	· 1 2 가
가 (2001)	· , 가	· 가 · 가 · 가		·
2 (2003)	· 省都 · J/V		· 50% 가	·
3 (2004)	· , , , ,		· 가 ·	
5 (2006)	· (,) ·			

: (2004), p.146 .

가 .

, ,

가

E-Mart 1997
1
4 5,000
2004 4
2005
가 가

WTO 가
가 2006

2006

2006

2) 가

가

‘ (衣) ’

가

45)

1949

가가

가

가

가

, 가 ,

가

가

가

가

(: 面子)

KFC

2003 1 15 「 」 , 12 36
6,000 (5,000) (滿漢全席)

가

DVD가

VTR

VTR

DVD

< -7>

1

1

가

< -7>

1

: , %

	1985	1990	1996	2000	2001	2002
1	633.2	1278.9	3917.5	4998.0	5309.1	6029.2
	55.6	54.3	48.6	39.1	37.9	37.1
	15.5	13.4	13.5	10.0	10.1	10.3
가 /	9.1	8.5	7.6	8.8	8.3	8.5
.	2.6	2.0	3.7	6.4	6.5	6.7
.	2.3	3.2	5.1	8.0	8.6	8.4
.	2.4	8.8	9.6	12.6	13.0	13.6
	5.1	4.8	7.7	10.0	10.3	10.7
	7.5	5.2	4.3	5.1	5.3	5.0

: 「中國統計年鑑」, .

가 . 가
 sports/outdoor wear 가
 가 가
 2008

()

가

3)

:

가 가

가
가
()
(moral hazard)가

가 ⁴⁶⁾

가

) 가

가

가

가

가

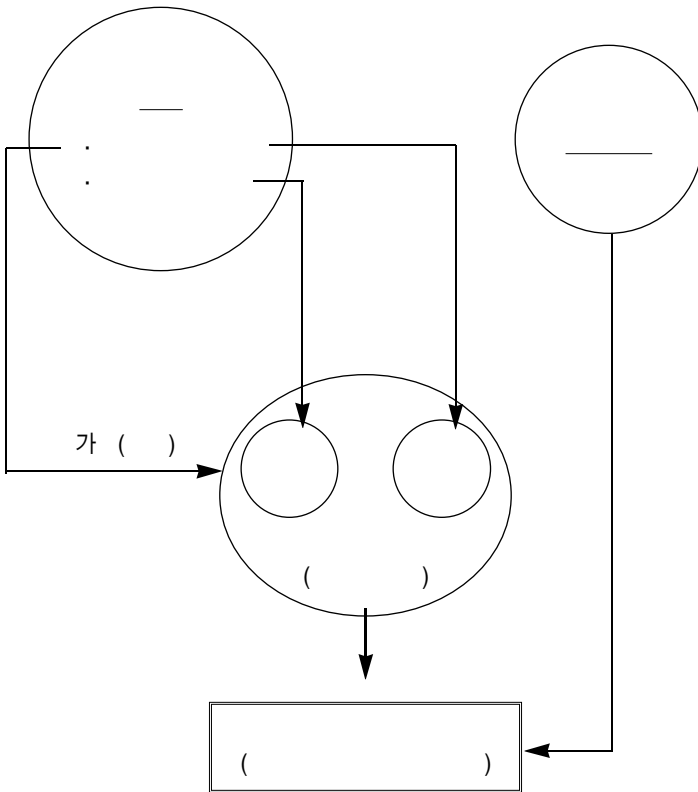
가

가

46)

가 가 .

< -5> ' () '



가

< -5> .

가

가

30

()
⁴⁷⁾(< -8>).

47)

< -8 >

			- 가
		4	- 가 가
		9	-
		10	- ,
		4	-

: (2003).

가
가
가
가 ()
48) 가 가

가

가

)

(

가

가

KOTRA가

KOTRA

가

가

40 ~ 60%

KOTRA가

가

가

가

49)

win-win

가

가

50)

(가)

(異種)

가

가

49)

50)

가

가

가

가

WTO 가

(sports/outdoor wear)

sports/outdoor wear

가

< -7>

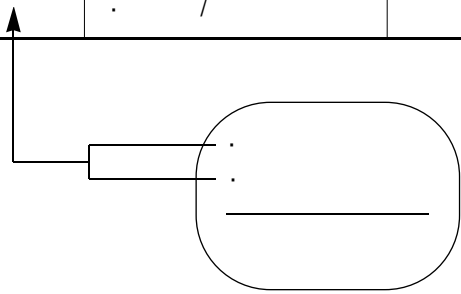
()

가

가

< -6>

	. ← . ← .	
	. 가() . /	



. ()
)
 , , , , ,
 , , , , ,
 51)
 가
 < -6>

2.

(1) :

1) 가

51) sports/outdoor wear

3

WTO 가

가

M&A()

:

3

“

”

“

가

”

2002 4 1
6 .

가 2003

가
가 (1998)
가 .

가
가

가 가

가

2003 6 2 ‘

11

917

가

M & A

M & A

2002 가

2003 3

2002

11 “

가

1995 9

M & A가

M & A

가

M & A

가

가

1995

(東錠移西)

가

2004

가

가

가

가

가

가

가

2)

가

:

WTO 가

가

가

가
가

WTO

가 가

가 가

IT

가

R&D

R&D

(王志樂, 2004).

R&D

R&D

Motorola, IBM, Lucent, Dupont, P&G, GE, GM,
Volkswagen, Intel, Siemens, Novo Nordisk

WTO 가

, IT

가

10

WTO 가

(絲)

WTO 가

가

M & A

WTO 가

가

3)

:

:

< -7>

가

< -7>

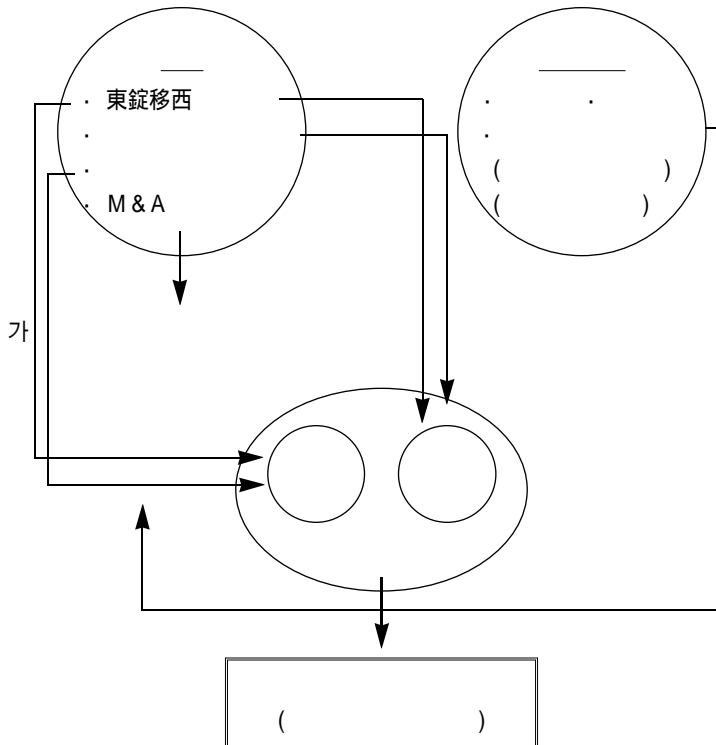
東錠移西

가

가

가

< -7>



(, 2004)

가

:

1992

. 2003

60%

40%

가

가

52)

異 異

:

域) . 가 (異業種) (異地

()

가

:

가

가

가

가

가

가

가

가

WTO 가

가 가

100

가

가

53)

()

54)

:

53)

54)

()

100

)

:

가

가

TV

가

가

가

-

-

(

)

가

가

, R&D, 가

()
(가) (가)
가) 가 가

가 가
가 . 90 55)
() 가)
가 가
(, 2003)
가

()가

55) 2004

가

56)

:

가

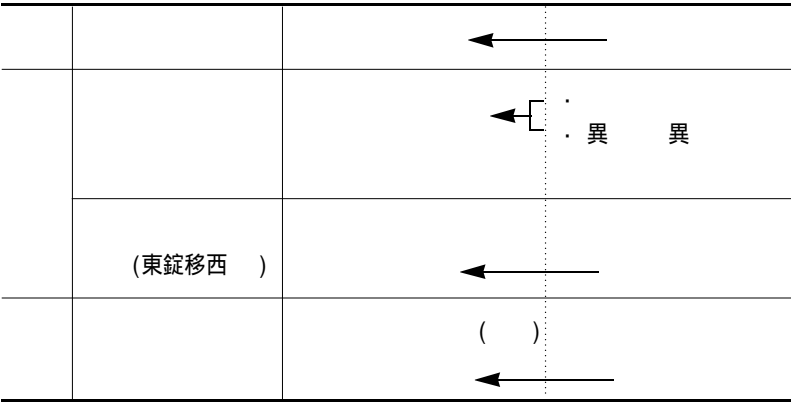
가

가

가

()

< -9>



:

가가

< -9>

(2) : win - win

1) 가

가

1992

(2001)

(1999)

, 5%

가

가 가

(, 2004).

2001 北京

(中國出口信用保險公

司) 40 , 2003 , ,

2000

가

가

57)

57) (2004), pp.35 ~ 39

2004 7 「

」

· , , ,
·⁵⁸⁾ , , R&D,

() 가

⁵⁹⁾ 가 가 .

2) 가

58) , , R&D,

59) , ,

가

가

TFT-LCD

60)

M & A

가

M & A

M & A

M & A

60)

가

가

()

M & A

61)

가

가

가

가

(

)

가

61) 上海產權交易中心

走出去가

3)

(絲)

가
M & A

가

(< -8>).

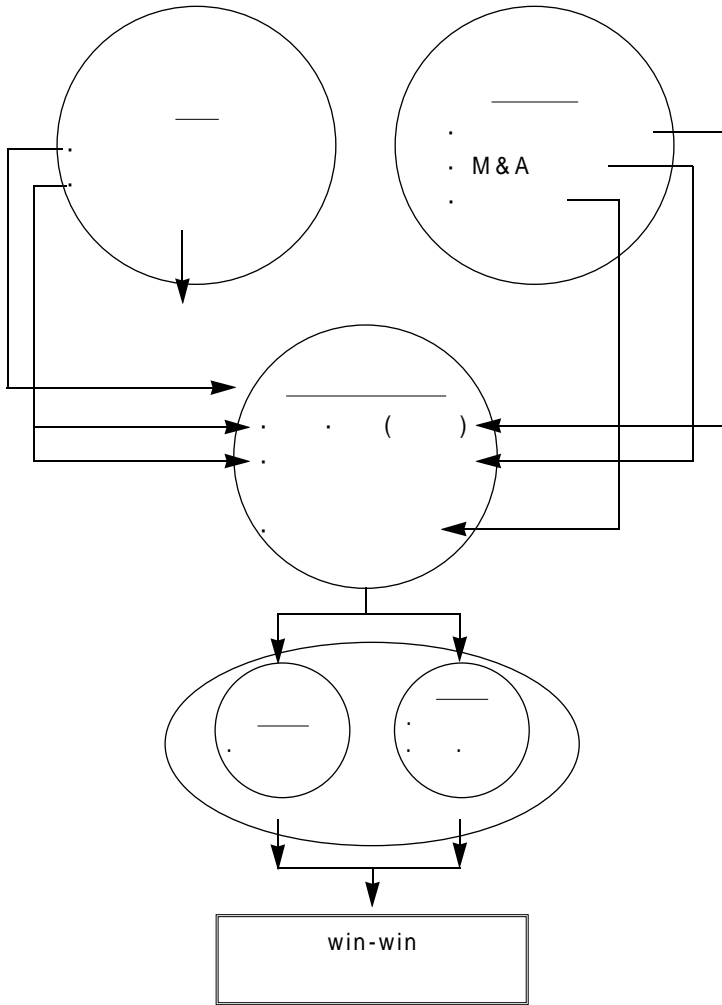
가

가

가 가가

가

< -8 >



M & A가

green field

가 M & A 가

가

M & A 가 ⁶²⁾

⁶³⁾

62) () TFT-LCD M & A BOE (京東方科技集團) 華意集團 Moltech 上海電夕集團

63) 가

· 上海汽車集團 GM 10%
가 .⁶⁴⁾

4)

: win-win

가

가

64)

500

가

400

가

global strategy

가 , ()

·
·
·

·

가 .
가 .

가

()

가

·

가

·

·

,

win-win

< -

8>.

·

:

가

가

가

가

가

가

가

가

2005

가

가

가

가

()

가

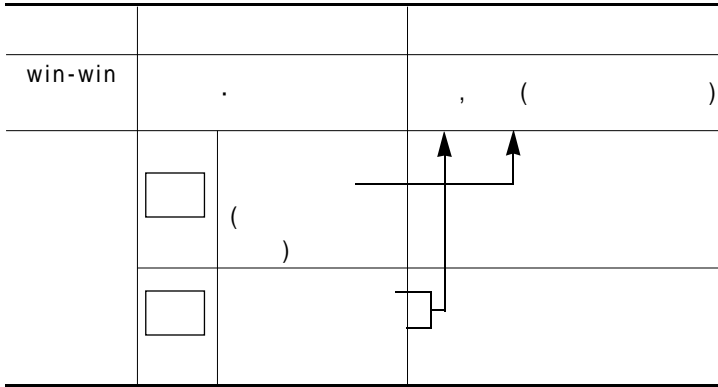
가 가

가

가

‘仙台中華街’

< -9>



-9>가

3.

가

가

' 3 , ' ,

(1)

가

가

가

< -10>

. < -10>

가

(

)

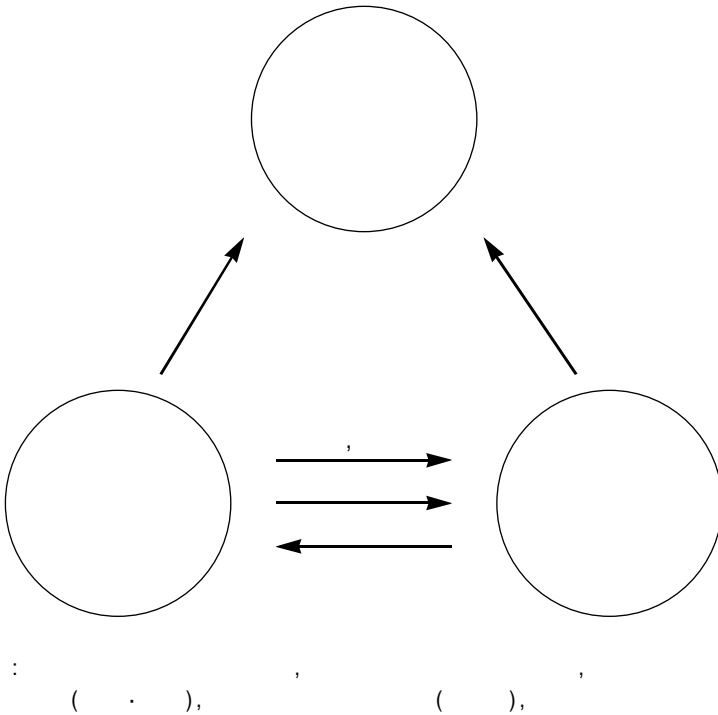
()

3

가

가

< -10 >



가

()

(2) 가

가
가

가

가

2008
IT

IT
2010

가

가

IT

가

IT

가

3

가

가

가

(Square

Manufacturing)

가

가

가

' 가 .

가 .

3

value-chain

가 .

가 가

(3) 3

가 .

,

.

1994

65)

가

가

()

66)

가

)

(

가

, 가

65)

66)

가

가

.
가

()

가

가

가

가 가

.
가

(4)

()

, .
가

(-)

가

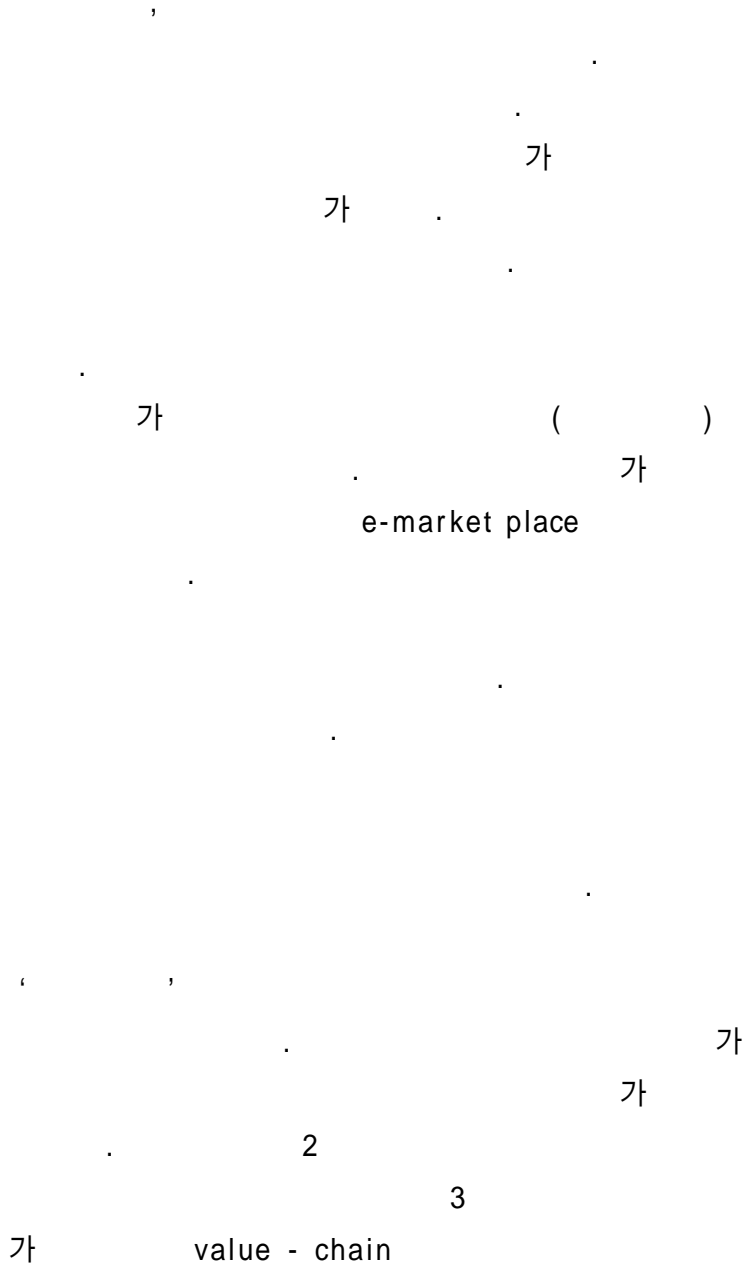
가

가



1.

place . ' .
가 e-market
가
()



()

2.

가 가
가 가

(1)

, , ,

. 90

가 , ,

, , 가 가

가 가 가

FGI(Focus Group Interview)

“ 가 ”

“ 10 20

” (, 2004).
 10 20 가
 가 . 10 “
 ”

. 10 가
 , 20 가

.
 가 , 가 , 가
 가 .⁶⁷⁾
 30 가
 . 가
 가 (), ()
 가), , LG
 가

.
 가 ,
 ()
 .
 () 가

67) 10 20 (2002), (2004) 가 (2001), (2002), (2003) .

· value-chain 가가
·

(2) feed - back

가
2002 · 2002
· 가 가 가
4 ·

(, 2003).

가

()

가

2002

가

가

가

가

“ IT

”

가

2004

HP 가

, MS 가

MSN

720

R&D

(2004

), IBM(2004 6

)

IT

가

R&D

(feed back)

R & D

가

(Blog : Web log)

가

()

68)

IT

가

R & D

가

value - chain

()

(3)

68) ()
邦書

() , 가 가

/

69)

()

가

가

2004

100

가

가

가

가

가
가

/

well-

being

가

가

가

가

, 가 ,

70)

가

(

)

,

가

가

가

70)

가

가

가 , 가 가
 가
 가 . 가
 . 가
 , value -chain
 가 .
 가 .

3. :

value-chain
)

value-chain

R & D

value-chain

가

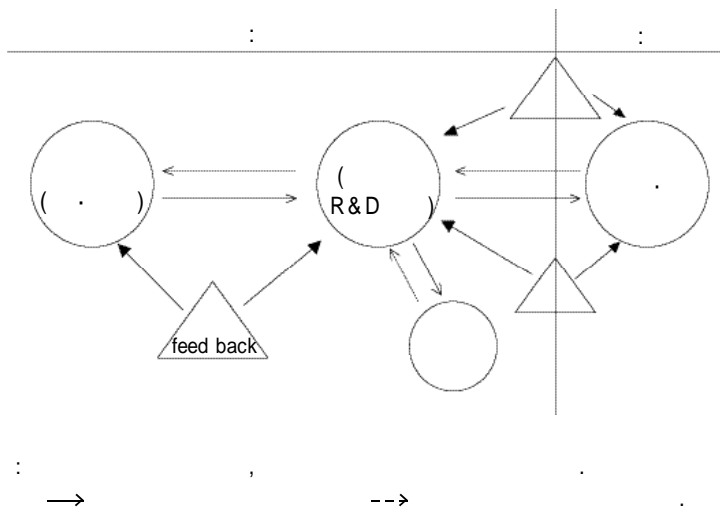
< -1>

(1)

가

< -1>

value-chain



가

가

가

가

()

가

71)

72)

1)

가

가

73)

74)

75)

71)

72)

73)

R&D

R&D

가

, 가 .

가

(溫飽族), (小康族), ,

5 ⁷⁶⁾

가

(下崗⁷⁷⁾)

가 2/3 .

가

가

가

가

74) , , 가 , 가

75)

(benefits)

76) (1998) IMI市場信息研究所(1996 ~)

(1997), (2000, 2004), (2004)

(2004)

77)

가

가

가가

獨生子

가

가

, 가

가, 下海⁷⁸⁾

가

가

가 ()

가

가

< -1>

가

		가 ()
	가	
()	가	
	가	

가

가 1%

()

가

< -1>

. < -1>

, ,

()

. < -1>

< -2>

< -2>

< -2>

	()
	, ,

.79) < -2>

가

()

가

1979

가

가

小皇帝,

小太陽

四二一孩子⁸⁰⁾(

)

79)

가

80)

1

4 , 2

가 1가 1

가

20

1020

가 20

가

가 가

20

가

20

가 . 10

, 20 가

< -2>

()

10

20

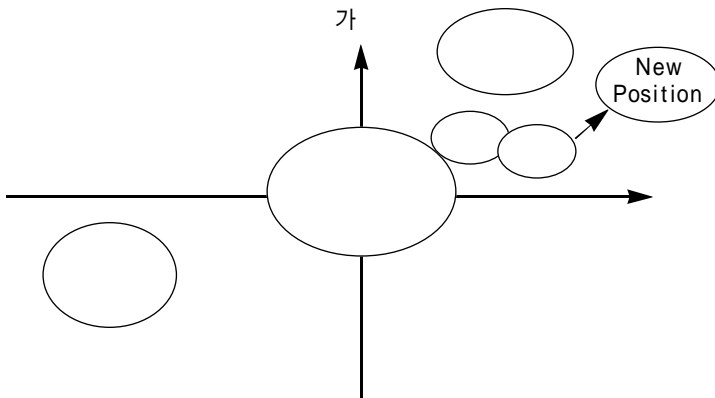
() 가 10 가

, /

20 가

10

가 .
가가 가
,
(Positioning)
(
)
, 가 ,
,
< > 20
/
가
가
가
가 .



, 가 , .

2)

, 가 ,

가 ,

(Product)

20

2

well-being

가

가 1997

5

2008

/

가

/

20

20

X-game()

가

/

(

)

가 30

40

()

가

가 (Price)

(rich marketing)

가

가

가 가

가 가 ()
가 .

/ 가

20 . 20 가
가

가 가

가 가⁸⁵⁾

. 90

, 가 가
가 . (,
)가 가
가 가

가

가 가

(Place)

가

() 가 .
가 가
가 가

86)

(異)

win-win

가
 ()
 가
 /
 ()
 OEM()⁸⁷⁾
 () 가 가
 , 가 가
 (

87)

OEM , 가
 design manufacturing)

ODM(original

/) 가 가 .

< : >

96 , , 25 320 C

2005

完仕入

ODM

2004 7 KOTRA

가

1 .

(Promotion)

가 .

. 가

SP

88)

PPL

가

가

가

(,)

가

가

가

CF

가

가

가

가
가

(2)

R&D

(/

)

가 가

가

R&D

R&D 가

R&D 가

1)

()

(/)

/

가

가

가 2001

5,200

2002

6,500

, 2003

8,800

가

2004

/

30%

5

KTX

.
 .
 , , ,
 . 가
 .
 ,
 가
 .
 가
 (outdoor) (metro)
 / 가
 .
 /
 가
 /
 가
 가
 가

가

()

2) 가

/

/

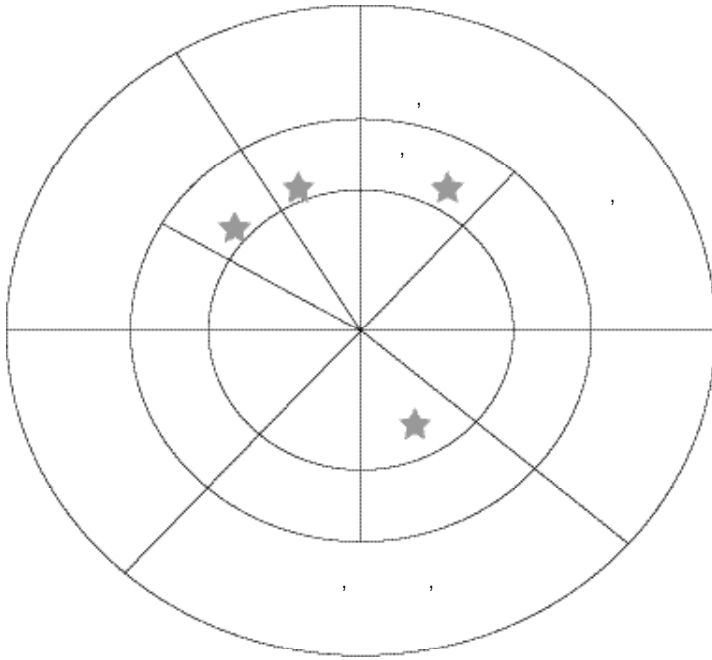
(< -2 >).

ODM

가

가

< -2>



: (2003).

가 .

가

/)

(

가가 ,

가

NT

BT, ST

가

NT

(

, 2003, p.373).

/

가

3)

가

가

가

가

가

가

feed-back

89)

가

가

feed-back

feed back

blog가
가

feed back

/ 가
가

가

90)

. LG

()가

90)

가 (山)

가

feed - back

/

가

4) R&D

가

/

가

가

가

feed back

가

()

()

가

· (/)
 ·
 ·
 ODM
 가 가 가 , ,
 가

· ODM
 OEM

·
 91)
 ·
 ' 가
 ·
 /
 ·
 ·
 가

91) ODM OEM

가

가

()
()

R&D

⁹²⁾

feed-

back

R&D

가

R&D

(3)

가

()

가

가

‘ 100% ⁹³⁾

가? , ‘ 100%

가? , ‘

가? ’

92) 2004

가

93)

가? ' 가

1 () 1 , () 3-4 3

OEM OEM

가 , ,

가 SCM(: Supply Chain Management) 가

가 가
, R&D , 가가 가

4.

/
()
feed-back
value-chain

가 up-grade

cain () value-
가 가

, (,)
)⁹⁵⁾ (()
) ()
)⁹⁶⁾

(1) 가

2

가
 가
 2000 가
 가
 가

95)

가

96) ‘

(, 2003)

10

20

20

30

가

가

가

가

()

1)

:

가

가

가

가

가

가

2)

가 . ' ' .

가

가

.

.

가

가

가

.

.

.

.

가

2004 10

2004

가

가

가

가

;

가

가

3)

가

가

가 .

가

(가)

가 .

(2)

2

가

IT

/

()

가

IT

()

가

value-chain

SCM

SCM

value-chain

가 -
IT
()
SCM -

1)

SCM

가

e-

Biz

(Electronic Product Catalogue :

EPC)

가

가

가

EPC

• •

(Electronic Data Interchange : EDI)

(supply

chain)

. EDI

' XML(Extensible

markup language :

)/EDI

'

.

' XML/EDI

'

.

EDI

.

가

.

EDI

1

e-market place

.

2) ASP(Application Service provider :

)

ASP(

)

가

ASP

,

SI

(In-house

)

,

,

.
 가 . ,
 .
 . , 가
 . 가 가 가
 가
 .
 . 가 가
 . / 가
 가
 가

(, 2001).

가

()

가

가

DB

가

2) DB

가

가 가

가

()

가

가

가

가

가가 가

가

OEM

. (.
) 가가 .
 가가 가 .
 () .
 가가 . .
 가 .
 가 .
 () 가 .
 가 .
 가 .
 가 .
 가 .
 가 .
 가 .
 DB .

(4)

1)

가

가

가

(耐克 : Nike)

80

. 90

PR,

. 2000

가

, 2001).

(

가

가

가

가

가

, ' (Zzan Osaka),
(Big Apple State)

가

가

가

(/)

(

)

()

/

가

가

()

2)

가

가

(

)

()가 (

) .

() . 가

가) 가 . (

(가)

DB가 (/ . 가)

5.

/

(試案)

가

가

value- chain

(1)

BT(), NT(), ET(), ST(), IT(),

省 ()

FA(Factory Automation) IT

(, , ,)

(,), ()

(, ,)

가 (< -1> 가

< -1>

(IT)	- : - : (Sensatex) - : (Guidant)
(BT)	- : (Nexia) (Biosteel) - (PLA) : (Ingeo) - : (), ()
(NT)	- : NanoTex() - : U-Right() / 가 - : e-Spin()

: , (2003).

가 . 가가

가 IT
가 .

IT ()

E-sports⁹⁹⁾ .

.
 .
 . , R&D
 , 가
 . 가 가 가
 . 가가 .¹⁰⁰⁾
 ,
 가 .
 (,) 非 () 가 .

(2) value-chain

99) E-sports
100)

() 가 .

,
.

가

가

(가)

가

가

가

가 가

가

가

가

well-being

well-being

가

가

가

가

()

가

가

가 가

가

(가

prosumer) 가 .
 ()
 . ()
 ()

가 value-chain

. 가
 . 가
 가

. 가 가
 가 가
 가 가
 가 가
 가 .

20

가 .
 .
 가 .

(3)

가)가 . 가 (.
 . TV 가
 . feed-back

가
 ()

가
 가

가
 ,
 PC , ()

E-sports

가 .
 E-sports . E-Sports 가
 10 20, 30
 . IT 가
 , 가 가

가

. E-sports
 가 , IT

가

가 ¹⁰¹⁾

() 가 .

101) 가

가

1.

(2004), 「
 」,
 . (2004), 「2004
 」,
 . (2003), “
 ”, LG
 (1997), 「
 」,
 (2004), “
 ”, LG
 , 「LG
 」, 2003.4.30.
 (2002), “
 - ”,
 .
 (2000), 「
 」,
 (2004), 「CHINA MARKETING」,
 (1993), 「
 」,
 .
 (2004), 「
 」,
 (2003), “
 가
 ”, CEO
 Information 414 ,
 (2001), 「
 」,
 .

(2003), 「
 」,
 (2004a), “ ”,
 e-KIET , 2004. 5.
 (2004b), 「 (走出去) 」,
 (2004), 「
 」,
 (2000), “ ”,
 「 」,
 (2001), 「 」.
 (2003a), 「 () 」.
 (2003b), 「 FTA 」
 (2003c), 「 」
 (2004), 「 」
 (2004), “ ”
 (2001), 「 」.
 (2003), 「 : 」.
 (2002), 「
 」.
 (1999), 「 21 」.
 」,
 (2001), “ ”,
 ”,
 (2002), “ ”, 1

(2002), 「
 , (1997), 「
 」,
 (2003), “ ”, 「
 」,
 / .
 (2002), 「
 」.
 (2003), “
 ”, 「
 6 .
 , (2003), 「
 」,
 (2001), 「
 2001.
 . (2003), 「 가」,
 .
 (2003), 「2002 FIFA
 」.
 (2003), 「
 (2003), 「
 (2001), 「
 (2004), 「
 」.
 (2003), “ 2002 FIFA 가 :

가? », 「2002 FIFA
 」, 2002 FIFA

1

2.

國家經濟貿易委員會, 「尖端產業 育成 10.5 計劃」.

國家發展和改革委員會(2003), 「中國高技術產業發展年鑑」, 北京
 : 北京理工大學出版社.

國務院發展中心(2000), 「中國經濟增長的展望」.

馬洪?王夢奎主編(2003), 「中國發展研究2003年版」, 北京: 中國
 發展出版社.

新生代調查公司(1998), 「中國城市居民消形態調查」.

王志樂(2004), 「2004 跨國公司在中國報告」, 中國經濟出版社.

中國社會科學院工業經濟研究所(2003), 「中國工業發展報告」.

中國統計局, 「中國統計年鑑」, 北京: 中國統計出版社, .

中國統計局, 「中國統計摘要」, 北京: 中國統計出版社, .

中國海關總署, 「中國海關統計」, .

IMI市場信息研究所(2001), 「IMI消費行為與生活形態年監」.

金堅敏(2004), 中國企業の技術力に關する一考察, JETRO,
 Economic Review 2004, 4.

小林英夫(2003), 「産業空洞化の克服-産業轉換期の日本とアジア」,
 ア」, 中央公論社..

日本化學纖維協會, 「纖維ハンドブック」, .

日中經濟協會, 「日中經協ジャーナル」, 東京: .

- 丸川知雄 監修(2002),「中國の産業力」,東京:蒼蒼社.
- JETRO,「中國經濟」,東京:
- JETRO(204),“中國のマクロ經濟動向”,「中國經濟」,2004. 5.
- Marubeni研究所,中國經濟の展望,2004 .
- Claro, S.(2001) “ Tariff and FDI liberalization: What to expect from China ’s entry into WTO? ” paper presented at the eighth annual conference on empirical investigations in international trade, Purdue University, November 9-11, 2001.
- Dresdner Bank(2003), investing in Central and Eastern Europe.
- EIU(2003), Textile Outlook International.
- Fiber Economics Bureau, Inc.(2003), Fiber Organon
- Gereffi, G.,(1999), “ International Trade and Industrial Upgrading in the Apparel Commodity Chain ”, Journal of International Economics, Vol.48
- Global Insight(2004), World Overview, 2004.
- IMF(2004), China ’s Growth and Integration into the World Economy ; Perspective and Challenges.
- UNCTAD (2003) World Investment Report 2003.
- UNIDO(2003), The Global Apparel Value Chain.
- World Bank(2003), World Development Indicators.
- World Bank(1997), China 2020.
- World Bank, “ China Brief ” .

3.

(<http://www.kaia.or.kr>)

(<http://www.kofoti.or.kr>)

(<http://www.koreafashion.org>)

中國紡織經濟情報網(<http://www.ctei.gov.cn>)

中國紡織工業協會(<http://www.cnfti.org.cn/cnfti.asp>)

中國紡織網(<http://www.texnet.com.cn>)

中華紡織網(<http://www.texindex.com.cn>)

中國國家發展和改革委員會(<http://www.sdpc.gov.cn>)

中國商務部(<http://www.mofcom.gov.cn>)

中國電子商會(<http://www.cecc.org.cn>)

502

2004年 12月 21日 印刷

2004年 12月 23日 發行

發行處

產業研究院

特別市 東大門區 清涼里洞 206-9

○130-742

電話：3299-3114

登錄 1983年 7月 7日 第 6-0001號

發行人

印刷處

購讀問議： (3299-3151)

內容 無斷轉載 譯載 禁

普及價 11,000

ISBN 89-90789-89-3 93320
